

**CENTRO DE TECNOLOGIA DA INDÚSTRIA QUÍMICA E TÊXTIL**

**FACULDADE SENAI CETIQT**

**CURSO DE BACHARELADO EM DESIGN DE MODA**

**NATALIA MARTINS DA COSTA**

**HANDMADE: O FUTURO É FEITO À MÃO**

**Rio de janeiro**

**2025**

**NATALIA MARTINS DA COSTA**

**TÍTULO: O FUTURO É FEITO À MÃO**

Trabalho de Conclusão de Curso a ser submetido à Comissão Examinadora do Curso de Bacharelado em Design de Moda, da Faculdade SENAI CETIQT, como parte dos requisitos necessários à obtenção do grau de Bacharelado em Design de Moda.

Orientador: Barbara Poci

**Rio de janeiro  
2025**

**Dados de catalogação-na-publicação (CIP), conforme Código de  
Catalogação Anglo-Americano (AACR)**

---

Costa, Natalia Martins da.

C838h      Handmade: o futuro é feito à mão/ Natalia Martins da Costa. – Rio de Janeiro – RJ, 2024.

XXXXf.: il.; 29 cm.

Trabalho de Conclusão de Curso (Graduação em Bacharelado em Design de Moda) Faculdade SENAI CETIQT, Rio de Janeiro – RJ, 2024.

Orientadora: Prof. Bárbara Poci

Inclui referências.

1. Curso. 2. Assunto. 3. Assunto. I. Título. II. Nome Completo do Orientador. III. Faculdade SENAI CETIQT.

CDU: 391:334.712

---

Ficha catalográfica preenchida pelo aluno, e revisado pela Biblioteca SENAI CETIQT. Bibliotecário: Robson Soares Cruz / CRB 7ª nº 6475

NATALIA MARTINS DA COSTA

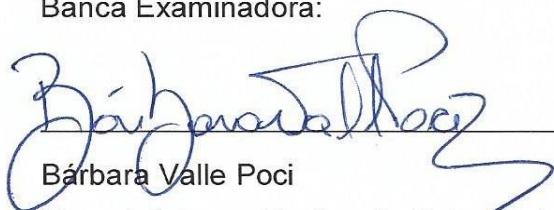
## HANDMADE

O futuro é feito à mão

Trabalho de Conclusão de Curso a ser submetido à Comissão Examinadora do Curso de Design de Moda da Faculdade SENAI CETIQT, como parte dos requisitos necessários à obtenção do grau de Bacharel em design de moda.

Data de Aprovação: 03/07/2025.

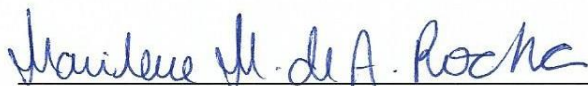
Banca Examinadora:



Bárbara Valle Poci

Especialista em Design de Estamparia, SENAI CETIQT,

Docente, SENAI CETIQT



Marilene Machado Rocha

Mestrado profissional em Novas Tecnologias Digitais na Educação, UNICARIOCA

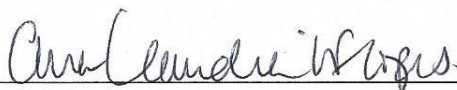
Docente, SENAI CETIQT



Ana Carolina de Freitas Umbelino

Mestre em Bens Culturais pela Fundação Getúlio Vargas (FGV),

Docente, UFRJ



Ana Claudia Lourenço Ferreira Lopes

Coordenadora de Graduação e Ensino Técnico

NATALIA MARTINS DA COSTA

Handmade: o futuro é feito à mão

Trabalho de Conclusão de Curso a ser submetido à Comissão Examinadora do Curso de Design de Moda da Faculdade SENAI CETIQT, como parte dos requisitos necessários à obtenção do grau de Bacharel em design de moda.

Data de Aprovação: 03/07/2025.

Banca Examinadora:

---

Bárbara Valle Poci

Especialista em Design de Estamparia, SENAI CETIQT,

Docente, SENAI CETIQT

---

Marilene Machado Rocha

Mestrado profissional em Novas Tecnologias Digitais na Educação, UNICARIOCA

Docente, SENAI CETIQT

---

Ana Carolina de Freitas Umbelino

Professora e pesquisadora de costura e modelagem no vestuário, UFRJ

---

Larissa Moreira Fidalgo

Professora-Coordenadora do curso Bacharelado em Design de moda

Dedico este trabalho a todos que me incentivaram ao longo dessa jornada. Um agradecimento muito especial à minha mãe, cuja paciência e apoio foram fundamentais nos momentos de incerteza e nas ocasiões em que pensei em desistir. Sem seu amor incondicional e constante encorajamento, eu não teria tido forças para enfrentar os desafios que surgiram pelo caminho.

Este trabalho é, acima de tudo, uma homenagem ao seu esforço, dedicação e amor inabalável. Agradeço também a todos os professores e mentores que me orientaram e inspiraram ao longo desta caminhada. Seu conhecimento, comprometimento e paixão pelo que fazem foram essenciais para meu crescimento pessoal e acadêmico. Cada ensinamento, cada conselho e cada gesto de apoio foram valiosos e me ajudaram a chegar até aqui.

## AGRADECIMENTO

Gostaria de expressar meu mais profundo agradecimento à minha querida orientadora, Bárbara Poci. sua orientação atenciosa e seu carinho foram fundamentais ao longo do desenvolvimento deste projeto. Seu apoio constante e sua dedicação inabalável foram cruciais para que eu pudesse enfrentar e superar os desafios que surgiram no caminho. Com carinho especial, gostaria de agradecer a professora Marilene Rocha, que foi um verdadeiro instrumento de ensinamento e inspiração, sou imensamente grata por seu apoio que sempre ofereceu e seu olhar atento ao meu desenvolvimento. Estendo também minha gratidão às estimadas professoras Iria Wessler e Carolina Umbelino. Seus ensinamentos, conselhos e incentivo foram essenciais para meu aprendizado e me proporcionaram uma base sólida que levarei comigo ao longo da vida. Cada uma de vocês deixou uma marca indelével em minha trajetória acadêmica. Por fim, mas não menos importante, agradeço a todos os educadores que, de alguma forma, contribuíram para a realização deste trabalho. Sou verdadeiramente grata por todo apoio, encorajamento e dedicação que recebi ao longo desta caminhada.

"Roupa não tem importância. Moda tem. É um documento histórico.  
É criação e liberdade" (Zuzu Angel )

## RESUMO

Este projeto de pesquisa oferece uma abordagem inovadora sobre a moda artesanal, destacando a importância do trabalho manual como meio de expressão cultural e estética. Ao focar na conexão entre a estética do "*handmade*" e a moda feminina no Brasil, a pesquisa não apenas ilumina as cores e texturas que podem ser traduzidas em peças de vestuário, mas também investiga a valorização do trabalho feito à mão em um mercado cada vez mais dominado pela produção em massa.

A análise das cores, por exemplo, revela nuances e tonalidades que ressoam com a identidade cultural brasileira, permitindo que a coleção reflita tanto a riqueza da diversidade local quanto as tendências globais. Este processo de criação vai além da estética, sendo também uma narrativa — cada peça carrega histórias e tradições envolvidas na produção artesanal.

Além disso, a pesquisa propõe um diálogo entre as vestimentas casuais e os códigos da moda artesanal, criando um espaço onde a modernidade e a tradição se encontram. Isso enriquece a oferta de moda no Brasil e promove um consumo mais consciente e sustentável, incentivando a valorização do trabalho manual.

O projeto não só resulta em uma coleção de moda, mas também serve como um estudo sobre a relevância do *handmade* na construção de uma identidade *fashion* que é, simultaneamente, contemporânea e profundamente enraizada na cultura brasileira. O resultado é uma celebração da criatividade e da autenticidade, em que a tradição se reinventa por meio da inovação e da reflexão cultural.

Palavras-chave: artesanal; *handmade*; cultura; tradição; manual

## ABSTRACT

This research project offers an innovative approach to artisanal fashion, highlighting the importance of handcraft as a means of cultural and aesthetic expression. By focusing on the connection between the “handmade” aesthetic and women’s fashion in Brazil, the research not only illuminates the colors and textures that can be translated into garments, but also investigates the value of handmade work in a market increasingly dominated by mass production.

The analysis of colors, for example, reveals nuances and tones that resonate with Brazilian cultural identity, allowing the collection to reflect both the richness of local diversity and global trends. This creative process goes beyond aesthetics, being also a narrative — each piece carries stories and traditions involved in artisanal production.


In addition, the research proposes a dialogue between casual clothing and the codes of artisanal fashion, creating a space where modernity and tradition meet. This enriches the fashion offering in Brazil and promotes more conscious and sustainable consumption, encouraging the appreciation of manual work.

The project not only results in a fashion collection, but also serves as a study on the relevance of handmade in the construction of a fashion identity that is simultaneously contemporary and deeply rooted in Brazilian culture. The result is a celebration of creativity and authenticity, in which tradition reinvents itself through innovation and cultural reflection.

Keywords: artisanal; handmade; culture; tradition; manual

## SUMÁRIO

<b>1</b>	<b>INTRODUÇÃO.....</b>	<b>14</b>
<b>2</b>	<b>O CONCEITO DO FEITO À MÃO.....</b>	<b>15</b>
<b>3</b>	<b>HANDMADE: PRINCIPAIS MÉTODOS E TÉCNICAS .....</b>	<b>17</b>
<b>3.1</b>	<b>O HANDMADE NA MODA .....</b>	<b>28</b>
<b>4</b>	<b>STUDIO CO. LAB: A MARCA .....</b>	<b>31</b>
<b>4.1</b>	<b>MIX MARKETING DA MARCA.....</b>	<b>33</b>
<b>4.2</b>	<b>TÉCNICAS ARTESANAIS UTILIZADAS PELA MARCA.....</b>	<b>38</b>
<b>4.3</b>	<b>PÚBLICO ALVO .....</b>	<b>40</b>
<b>5</b>	<b>A COLEÇÃO .....</b>	<b>42</b>
<b>5.1</b>	<b>PESQUISA DE TENDÊNCIAS .....</b>	<b>42</b>
<b>5.2</b>	<b>TEMÁTICA DA COLEÇÃO.....</b>	<b>46</b>
<b>5.3</b>	<b>PLANEJAMENTO DA COLEÇÃO.....</b>	<b>48</b>
<b>5.4</b>	<b>PROTÓTIPO E FICHA TÉCNICA.....</b>	<b>66</b>
<b>5.5</b>	<b>EDITORIAL E FOTOS DA PILOTO.....</b>	<b>69</b>
<b>6</b>	<b>CONSIDERAÇÕES FINAIS.....</b>	<b>72</b>
	<b>REFERÊNCIAS .....</b>	<b>73</b>



# Handmade: o futuro é feito à mão

*“Al mare” uma mini coleção para a Studio Co.Lab*



## 1 INTRODUÇÃO

O presente Trabalho de Conclusão de Curso tem como objetivo estudar o conceito de *handmade*, que se refere à produção manual de peças, sem o uso de máquinas automatizadas, o que permite maior atenção aos detalhes e uma personalização única. A pesquisa busca valorizar o artesanato brasileiro por meio do desenvolvimento de uma mini coleção de peças artesanais para a marca **Studio Co.Lab**, com foco no segmento feminino.

A coleção proposta destaca-se pela aplicação de bordados em linha e pedrarias, elementos que conferem exclusividade e identidade singular a cada peça. Além de enaltecer a estética e a autenticidade do trabalho manual, o projeto propõe analisar o artesanato como uma expressão cultural relevante e sua inserção no mercado contemporâneo. Segundo o Senac Nacional (2002), embora o artesanato brasileiro tenha avançado em reconhecimento, ainda enfrenta desafios significativos quanto à sua valorização e consolidação no cenário econômico e cultural.

Diante desse panorama, iniciativas como esta tornam-se fundamentais para evidenciar a importância cultural e econômica do feito à mão, contribuindo para a preservação das técnicas tradicionais e o fortalecimento do trabalho dos artesãos. A pesquisa contempla, ainda, uma análise aprofundada sobre a moda artesanal, considerando as tendências atuais e investigando marcas que atuam com esse conceito, especialmente aquelas voltadas para o público feminino.

Outro aspecto essencial desta pesquisa é a sustentabilidade. Este conceito será abordado de forma clara e aplicada à coleção, desde a escolha de materiais até os processos produtivos. A proposta visa aliar praticidade, estética e consciência ambiental, promovendo um modelo de moda casual responsável e alinhado às demandas contemporâneas.

As referências criativas da coleção serão fundamentadas no rico artesanato brasileiro, com ênfase em técnicas tradicionais, como o bordado em linha. O desenvolvimento da mini coleção buscará refletir autenticidade, originalidade e conexão com as raízes culturais do Brasil. Para tanto, serão utilizados materiais como algodão, linho e tecidos reciclados, priorizando conforto, qualidade e compromisso ambiental.

Por fim, será realizada a prototipagem das peças-piloto, etapa essencial para testar o design, a vestibilidade e realizar os ajustes necessários. Essa fase garantirá que a coleção final atenda às expectativas estéticas, funcionais e culturais do público-alvo, consolidando o projeto como uma proposta relevante no cenário da moda artesanal e

sustentável. A mini coleção, intitulada "**Al Mare**", será inspirada na leveza e frescor do ambiente praiano, dialogando com o estilo de vida casual das consumidoras da marca.

## **2 O CONCEITO DO FEITO À MÃO**

Handmade é o nome dado a técnica de realização de produtos feitos à mão, de forma artesanal. Esta pode ser uma alternativa para quem quer se diferenciar de forma criativa no mercado de moda, fugindo do convencional e apostando em novas tendências. Além de promover a valorização do trabalho artesanal, este conceito pode contribuir para um consumo mais consciente e sustentável, ao mesmo tempo que trabalha a individualidade e o talento do artesão.

O processo artesanal, é um dos aspectos importantes do handmade. Diferenciando da produção em massa, onde máquinas replicam o mesmo item inúmeras vezes, o artesanato envolve a habilidade e a dedicação de um artesão, englobando todo o seu processo artesanal, investindo nas suas habilidades e tempo. Escolher produtos feitos à mão, é promover a sustentabilidade e adquirir itens únicos.

A arte dos bordados feitos à mão é uma prática antiga e valorizada em muitas culturas ao redor do mundo. Esse ofício envolve a habilidade de criar desenhos e padrões em tecidos utilizando agulhas e fios de diversas cores e texturas. Os bordados podem ser simples ou extremamente complexos, dependendo da técnica e do nível de habilidade do artesão.

Existem várias técnicas de bordado, incluindo o ponto cruz, o ponto cheio, o ponto reto, o bordado livre, entre outros. De acordo com Martin (2019) cada técnica tem suas próprias características e pode ser usada para diferentes tipos de projetos. Por exemplo, o ponto cruz é popular para criar padrões geométricos e figuras detalhadas, enquanto o bordado livre permite mais liberdade artística e criatividade.

Além de ser uma forma de expressão artística, o bordado à mão também tem benefícios terapêuticos. Muitas pessoas encontram no bordado uma maneira de relaxar e aliviar o estresse, pois a repetição dos pontos e a concentração necessária para realizar o trabalho podem ter um efeito calmante. Os bordados podem ser aplicados em uma variedade de itens, como roupas, toalhas, lençóis, almofadas e até mesmo em obras de arte para serem emolduradas. Essa versatilidade torna o bordado uma habilidade valiosa e apreciada.

Um bordado é uma forma de criar à mão ou à máquina desenhos e figuras

ornamentais em um tecido, utilizando para este fim diversos tipos de ferramentas como agulhas, fios de algodão, de seda, de lã, de linho, de metal, de maneira que os fios utilizados formem o desenho desejado. (Sebrae, 2023).

Atualmente, com o ressurgimento do interesse por artesanato e trabalhos manuais, o bordado à mão tem ganhado novos adeptos, que buscam aprender e aprimorar essa arte. Existem muitos recursos disponíveis, como tutoriais online, cursos e livros, que podem ajudar iniciantes a desenvolver suas habilidades. Sendo assim, a arte dos bordados feitos à mão é uma combinação de tradição, habilidade e criatividade, que continua a encantar e inspirar pessoas em todo o mundo.

Figura 1 - Moodboard de trabalhos manuais como fonte de terapia



Fonte: Compilado pela autora a partir de imagens coletadas na internet, 2025

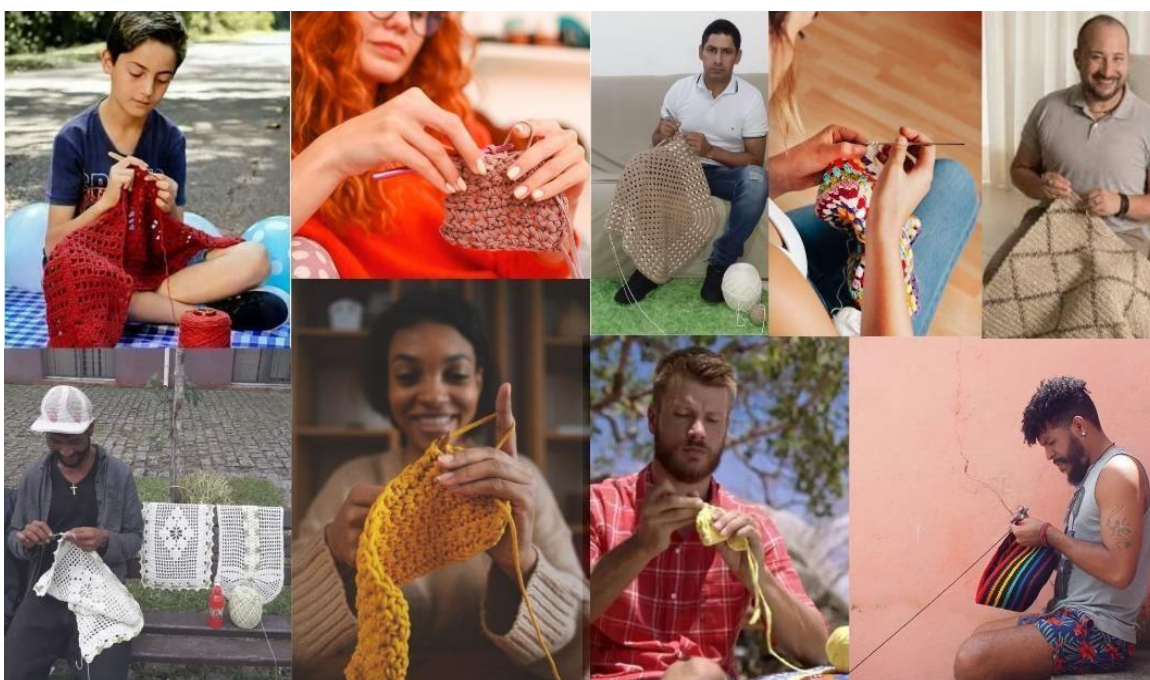
Com isso, o trabalho manual deveria ser amplamente valorizado, não apenas como uma alternativa de produção, mas como um verdadeiro patrimônio cultural, afetivo e identitário. Criar com as mãos é um gesto de resistência em um mundo dominado pela pressa e pela padronização. Cada peça artesanal carrega a alma de quem a produziu — o tempo investido, o cuidado nos detalhes, o saber transmitido de geração em geração. O fazer manual conecta passado e presente, une tradição e criatividade, revelando a riqueza do saber popular aliado à expressão individual. Ao reconhecer e apoiar o trabalho de artesãos e criadores, não só fortalecemos a economia local, mas também preservamos modos de vida, histórias e culturas que correm o risco de desaparecer frente à mecanização e à produção em massa. Valorizar o artesanal é promover a autenticidade, incentivar o consumo consciente e, acima de tudo, reconhecer a dignidade

e o valor do trabalho humano em sua forma mais pura e sensível.

### 3 HANDMADE: PRINCIPAIS MÉTODOS E TÉCNICAS

O presente trabalho explora diversas artes manuais que poderão ser incorporadas no projeto de vestuário desta mini coleção, visando agregar valor estético e simbólico às peças. Técnicas como bordados, ponto-cruz, crochê, tricô, tingimento em tecido e bordado em pedrarias são algumas das possibilidades que podem transformar uma simples peça de roupa em uma verdadeira obra de arte. Cada uma dessas técnicas carrega consigo uma rica tradição cultural e histórica, além de permitir a personalização e exclusividade das peças. Além disso, o uso de artes manuais no vestuário pode promover a sustentabilidade, incentivando a produção artesanal e a valorização do trabalho manual, de acordo Brasil (2009).

Figura 2 – Moodboard: Pessoas de vários gêneros praticando o crochê



Fonte: Compilado pela autora a partir de imagens coletadas na internet, 2025

De acordo com o site Sou de algodão (2021) o universo *handmade* realmente se expandiu e se diversificou nas últimas décadas, tornando-se uma expressão criativa acessível a todos, independentemente da idade ou gênero. O que antes era visto como um *hobby* mais associado a mulheres da terceira idade, agora inclui uma vasta gama de pessoas na sua prática, incluindo homens que descobriram a satisfação e a realização em criar suas próprias peças artesanais. Essa mudança é impulsionada, em grande

parte, pelo fácil acesso a tutoriais, vídeos e comunidades online que compartilham conhecimento e técnicas. Plataformas como *YouTube*, *Instagram* e *Pinterest* tornaram-se verdadeiros centros de aprendizado, onde qualquer pessoa, de iniciantes a experientes, pode aprimorar suas habilidades e trocar experiências. Isso não apenas democratizou o acesso ao artesanato, mas também, fomentou uma cultura de colaboração e inovação. Além disso, o empreendedorismo no setor handmade está em alta. Muitos artesãos têm transformado suas paixões em negócios, criando produtos únicos que refletem suas experiências e estilos pessoais.

Essa movimentação tem gerado um impacto positivo na economia local, incentivando o consumo consciente e a valorização do trabalho manual. O repasse de técnicas entre gerações continua vivo, porém agora com uma nova dinâmica. As tradições são respeitadas e reinterpretadas, permitindo que o artesanato evolua e se adapte às novas demandas e gostos do mercado. Assim, o universo handmade não só preserva a cultura e a história, mas também, promove a criatividade e a individualidade de cada artista, tornando-se um espaço onde todos podem se expressar livremente.

Figura 3 –Pessoas de vários gêneros praticantes de tricô.



Fonte: Compilada pela autora a partir de imagens coletadas na internet, 2025

Por fim, essas técnicas não só embelezam as peças, mas também contam histórias e expressam identidades, tornando o vestuário não apenas um item funcional, mas também um meio de comunicação e expressão artística. O bordado é uma arte ancestral que atravessa culturas e gerações, oferecendo uma forma única de expressão criativa e ornamental.

O bordado, até 50 anos atrás, era ensinado nas escolas, principalmente aquelas dirigidas por freiras. Este tipo de artesanato foi inserido na cultura brasileira desde as primeiras levas de migrações europeias, ainda na época dos colonizadores. Estamos falando de séculos de tradição de uma técnica artesanal presente na cultura brasileira. (Sebrae, 2023)

Realizado à mão ou à máquina, o processo envolve a criação de desenhos e figuras intrincadas em tecidos utilizando uma variedade de ferramentas e materiais. Entre os mais comuns, destacam-se agulhas e fios de diferentes tipos, como algodão, seda, lã, linho. A escolha do material e a técnica empregada podem variar, mas o objetivo principal é sempre o mesmo: transformar fios simples em obras de arte detalhadas e belas. A diversidade de pontos e motivos, desde os mais simples até os mais elaborados, permite que o bordado se adapte a diferentes estilos e finalidades, seja na moda ou decoração. Assim, o bordado manual continua a ser uma prática valorizada e revigorada pelas novas gerações, que encontram nela um meio de conexão com o passado e de inovação estética.

Para abordar a natureza artesanal com base nas práticas profissionais, é importante considerar o conceito de artesanal não apenas como uma técnica de produção, mas como um reflexo de uma abordagem mais ampla e profunda no campo do trabalho. Dorfler (1984), em suas análises, propõe que a natureza artesanal está intrinsecamente ligada à individualidade do criador, ao cuidado e à atenção ao detalhe que cada peça ou produto recebe. Isso implica que o artesanato não é apenas uma forma de produzir, mas uma maneira de expressar identidade, cultura e história. Em síntese, ao considerar o termo artesanal neste trabalho, podemos entender que ele se refere a um modo de produção e de práticas profissionais que enfatiza a autenticidade, a habilidade, o respeito à tradição e a busca por um impacto positivo nas comunidades e no meio ambiente. A natureza artesanal, portanto, vai além da simples criação de objetos, envolvendo uma profunda reflexão sobre a relação entre o criador, o que é criado e o contexto em que essa criação ocorre.

A natureza da obra artesanal pode parecer como “feita à mão” mesmo nos casos de “intervenção parcial de máquinas”, ou seja, mesmo quando este trabalho está sujeito à repetição, não alcança uma “identidade absoluta em suas cópias” e, nesse caso, existe uma pequena variação formal que, por menor que seja, “reside nesse não sei o quê de fascinante” (DORFLES, 1984, P.21-25)

O bordado à mão é uma arte tradicional que se destaca pela sua beleza e pela variedade de pontos que podem ser utilizados para criar desenhos e texturas únicas. Segundo Suarez (2021), os pontos clássicos mais usados, o ponto atrás é conhecido por

sua simplicidade e versatilidade, sendo ideal para contornos. O ponto haste é frequentemente empregado em linhas curvas e para adicionar um toque de elegância ao bordado. O ponto cheio é muito usado para preencher áreas maiores, enquanto o ponto caseado é ideal para bordas e acabamentos. O ponto rococó, com seu aspecto tridimensional, oferece um charme especial, e o ponto correntinha é popular por sua estrutura em laço, ideal para linhas e contornos. Cada um desses pontos contribui de maneira única para a arte do bordado, permitindo expressar criatividade e habilidade manual. Conforme ilustrado na figura abaixo:

Figura 4 - Tipos de pontos dos bordados a mão



Fonte: Compilado pela autora a partir de imagens coletadas na internet, 2025

O **ponto cruz** é uma técnica de bordado que encanta pela sua simplicidade e sofisticação. De acordo com Suarez (2020), utilizando pequenos pontos em forma de "X", é possível criar padrões e imagens detalhadas em tecido, transformando um simples pedaço de tecido em uma obra de arte. Esta técnica é extremamente versátil, permitindo a criação de desenhos que variam desde motivos florais e geométricos até cenas completas com paisagens e personagens.

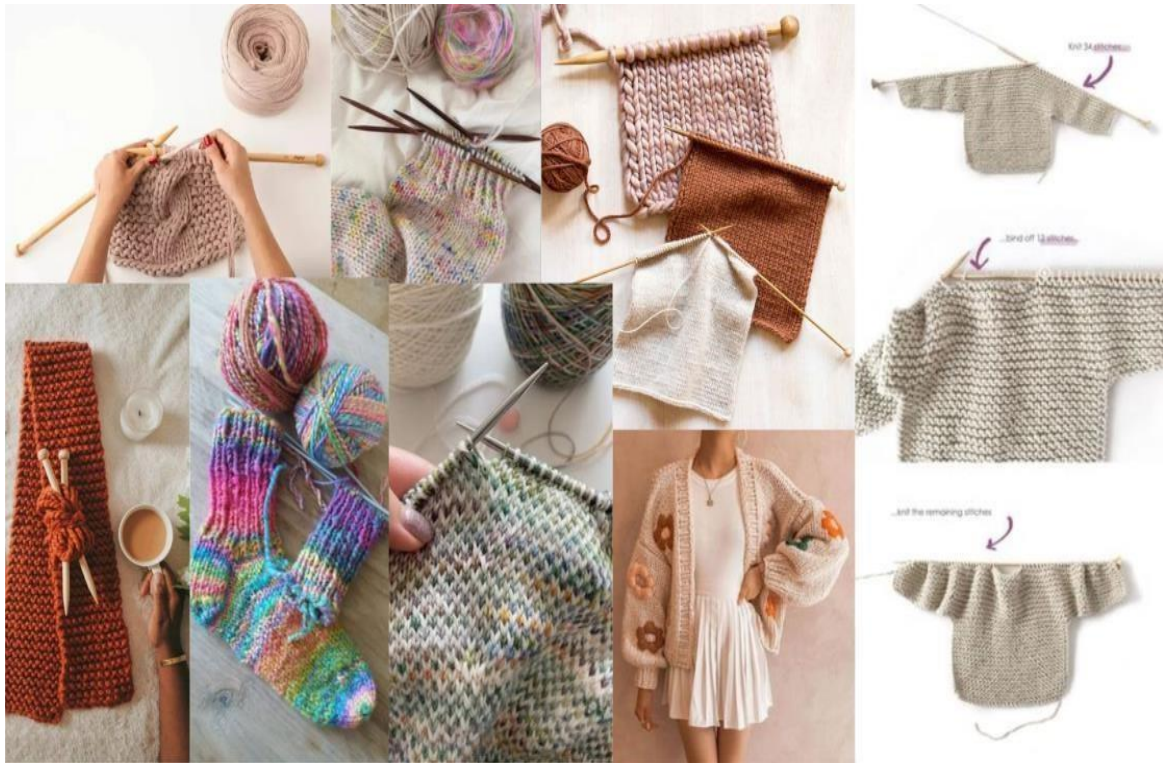
Figura 5: Bordados com o ponto cruz



Fonte: Compilado pela autora a partir de imagens coletadas na internet, 2025

Já o **tricô** é uma arte e técnica antiga de entrelaçar fios, geralmente de lã ou outras fibras têxteis, utilizando agulhas específicas para criar tecidos maleáveis e elásticos. Esta prática, que pode ser tanto um *hobby* quanto uma profissão, resulta em peças conhecidas como malhas de tricô ou simplesmente tricô. Em conformidade com Badger (2015), o processo envolve a criação de uma série de laçadas interligadas que formam um padrão contínuo e flexível, permitindo a confecção de uma ampla variedade de itens, desde roupas, como suéteres e cachecóis, até acessórios e artigos de decoraç

Figura 6: *Moodboard de Tricô*



Fonte: Compilado pela autora a partir de imagens coletadas na internet, 2025

A origem da palavra **crochê** está relacionada ao termo francês "croc", que significa gancho. Essa associação se dá devido à forma da agulha utilizada na técnica, que possui uma extremidade em forma de gancho para puxar e entrelaçar o fio, criando padrões têxteis. Conforme Udale (2015), o crochê é uma arte manual que é utilizada a séculos e é apreciada por sua versatilidade e beleza, permitindo a criação de uma ampla variedade de peças, desde vestuário até itens de decoração.

O crochê continua a ser uma atividade popular, valorizada tanto por seu aspecto criativo quanto pela sua capacidade de produzir peças únicas e personalizadas. A agulha de crochê, que possui uma ponta curva, é usada para puxar a linha através de laçadas, criando pontos que se entrelaçam e formam padrões complexos. A escolha da linha pode variar conforme o projeto, podendo ser de algodão, lã, seda ou outros materiais. O crochê é uma atividade que não só promove a criatividade e a concentração, mas também pode ser uma form

terapêutica de relaxamento.

Figura 7: Produtos desenvolvidos através da técnica do crochê



Fonte: Compilado pela autora a partir de imagens coletadas na internet, 2025

O **Macramê** de acordo com o site Domestika.org uma técnica artesanal que transcende o simples ato de tecer nós, tornando-se uma forma de expressão artística rica e versátil. Esta arte ancestral, originada em diversas culturas ao redor do mundo, tem evoluído ao longo dos séculos para atender tanto a propósitos decorativos quanto funcionais. Com suas raízes históricas que remontam ao século XIII no norte da África, o macramê se expandiu globalmente, adaptando-se e incorporando influências culturais diversas. Durante o Renascimento, a técnica foi refinada na Europa e ganhou destaque na Corte Inglesa, onde a rainha Maria II popularizou seu uso. A prática ressurgiu com vigor nas décadas de 1970, associada ao movimento hippie que valorizava a sustentabilidade e a estética natural. Hoje, o macramê continua a inspirar criadores com suas infinitas possibilidades, desde tapeçarias e cortinas a acessórios de moda e móveis suspensos. Além de sua beleza estética, o macramê também oferece benefícios terapêuticos, proporcionando momentos de relaxamento através da meditação e autoconhecimento. Assim, este ofício não apenas embeleza espaços e vidas, mas também conecta pessoas através da criatividade e da tradição.

Figura 8: *Moodboard* Macramê



Fonte: Compilado pela autora a partir de imagens coletadas na internet, 2025

O **tingimento natural** é uma arte têxtil, e ele pode ser realizado com plantas, sendo uma prática ancestral que carrega uma beleza singular e sustentável, impossível de ser replicada pelos produtos químicos industriais. A utilização de pigmentos naturais extraídos de folhas, flores, cascas e raízes não só aborda aos tecidos cores vibrantes e variações únicas, como também respeita o meio ambiente, ao evitar o uso de substâncias tóxicas que podem poluir o meio ambiente. Além disso, essas técnicas artesanais promovem um vínculo mais profundo com a natureza, permitindo que os artistas explorem uma paleta de cores rica e diversificada, que varia de acordo com a estação e a região. O resultado é uma obra de arte viva e diversificada, que carrega em si a história e a cultura, tornando cada peça única e repleta de significado.

Este método sustentável e ecológico tem ganhado popularidade nos tempos atuais, sobretudo devido à crescente preocupação com os impactos ambientais dos corantes sintéticos. Os corantes naturais são obtidos de diversas fontes, como cascas de árvores, raízes, folhas, flores e frutos. Além de serem menos prejudiciais ao meio ambiente, esses corantes muitas vezes oferecem uma paleta de cores variada que pode ser difícil de replicar com corantes artificiais. Segundo, Ferreira (1998), o processo de tingimento natural envolve a preparação do tecido, a extração do corante e a fixação da cor. É uma prática que não só contribui para a preservação do meio ambiente, mas

também resgata técnicas tradicionais e fomenta a criatividade e a conexão com a natureza.

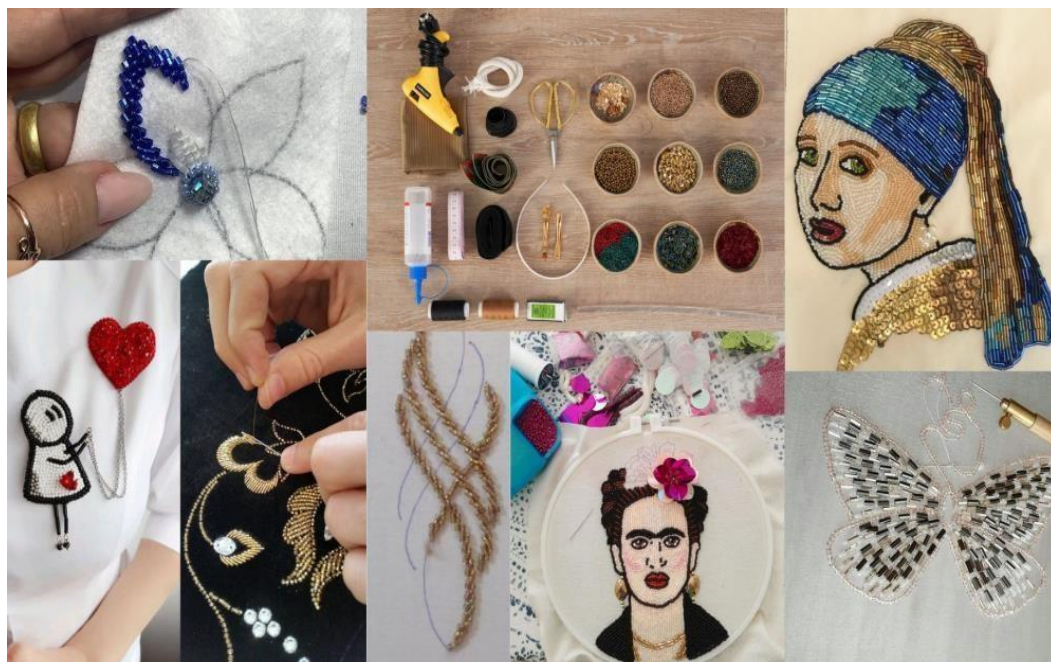
Figura 9: Exemplos de superfícies textéis com tingimento natural



Fonte: Compilado pela autora a partir de imagens coletadas na internet, 2025

O **Bordado em Pedraria** é uma arte fascinante que combina a delicadeza do bordado tradicional com o brilho e a sofisticação das pedrarias. Essa técnica envolve a utilização de pedras preciosas, miçangas, cristais e outros elementos decorativos no tecido, criando peças únicas e luxuosas. De acordo com *Udale* (2015), o bordado em pedraria requer habilidade e paciência, pois cada pedra deve ser cuidadosamente aplicada para garantir um acabamento perfeito. Além de enriquecer visualmente as peças, essa técnica também confere um toque de exclusividade e elegância, transformando itens comuns em verdadeiras obras de arte.

Imagem 10: Exemplo de bordados em pedraria



Fonte: Compilado pela autora a partir de imagens coletadas na internet, 2025

A coleção vai abranger elegância dos bordados com linhas e pedrarias, que somam a um toque de elegância e sofisticação a qualquer peça. Juntamente com personalização, podendo ser ajustados conforme o gosto pessoal do cliente. E por fim a tradição e modernidade que combinam técnicas tradicionais de bordado com designs contemporâneos, criando um equilíbrio perfeito entre o antigo e o novo. Os bordados em linha e pedraria oferecem uma série de benefícios que os tornam uma escolha popular para quem busca elegância e sofisticação em suas peças de vestuário ou decoração. Segundo *Udale* (2015) a ornamentação traz identidade para esses bordados, e adicionam um toque de requinte, elevando a estética de qualquer item com detalhes cuidadosamente trabalhados. Além disso, oferecem um alto nível de personalização, permitindo que cada peça seja ajustada de acordo com as preferências individuais do cliente, garantindo exclusividade e um toque pessoal.

Outro benefício significativo é a harmoniosa combinação de tradição e modernidade, técnicas tradicionais de bordado são mescladas com *designs* contemporâneos (conhecidos como à mão livre), criando um equilíbrio perfeito entre o antigo e o novo. Essa junção resulta em peças únicas que capturam a essência de diferentes épocas, proporcionando uma riqueza de estilos e possibilidades criativas.

### **3.1 O HANDMADE NA MODA**

De acordo com o site da São Paulo *Fashion Week*, maior evento de moda nacional, Spfw.com (2024) a moda artesanal, especialmente o crochê, está em evidência. Essa tendência, que ganhou impulso na temporada primavera-verão 25 e no SPFW, posiciona o crochê como um elemento chave no guarda-roupa contemporâneo. Marcas como Catarina Mina e a estilista Celina Hissa têm se destacado por incorporar técnicas artesanais tradicionais, como rendas e bordados, em suas coleções, valorizando o trabalho manual e as comunidades locais. No Ceará, Catarina Mina promove condições justas de trabalho e fortalece diversas práticas artesanais. Combinando técnicas tradicionais com uma abordagem moderna, essas marcas utilizam materiais sustentáveis e valorizam a responsabilidade social e ambiental. As peças em crochê, que incluem desde blusas a acessórios, não apenas adicionam textura e cor, mas também narram histórias e conectam o passado ao presente, celebrando a criatividade e a cultura regional. Assim, o crochê emerge como um símbolo de autenticidade e individualidade, cativando tanto pela estética quanto pelo compromisso social e ambiental.

Imagem 11: Peças artesanais da marca Catarina Mina



Fonte: Compilado pela autora a partir de imagens coletadas na internet, 2025

O Ateliê Mão de Mãe realmente se destacou no *SPFW 58*, trazendo uma proposta única que valoriza o crochê como forma de arte. Com peças feitas à mão, cada criação carrega não apenas talento, mas também a história e a cultura por trás dessa técnica milenar. Os designs inovadores e as combinações de cores são uma verdadeira celebração do feito à mão, atraindo os amantes do crochê e aqueles que buscam exclusividade e autenticidade nas suas escolhas de moda. A atenção aos detalhes e a dedicação do ateliê refletem um compromisso com a sustentabilidade e a valorização do trabalho artesanal, tornando suas peças não apenas roupas, mas verdadeiras obras de arte que contam histórias e perpetuam tradições. No universo do *SPFW*, o Ateliê Mão de Mãe se firma como um ícone de criatividade e respeito à tradição, conquistando espaço e admiradores em um cenário cada vez mais diversificado e inclusivo. Localizado na Bahia e formado por Vinicius Santanna, Patrik Fortuna, o Ateliê traz uma proposta única ao trabalhar exclusivamente com peças em crochê, valorizando o trabalho artesanal e a individualidade de cada criação.

Cada peça é desenvolvida com um cuidado especial, refletindo sentimentos e histórias que vão além do produto final. As coleções atemporais são pensadas para atender tanto mulheres quanto homens, garantindo que todos possam encontrar algo que complemente seu estilo pessoal. O Ateliê Mão de Mãe oferece a possibilidade de

encomendas personalizadas, permitindo que cada cliente tenha uma peça exclusiva, feita sob medida e com todo o carinho que o crochê exige. Vinicius e Patrik, como diretores criativos da marca, ressaltam a importância de proporcionar conforto e cuidado em cada detalhe, fazendo com que cada cliente se sinta especial. Assim, o Ateliê Mão de Mãe não é apenas um lugar para adquirir roupas e acessórios em crochê; é um espaço onde a arte e a personalização se encontram, atraindo aqueles que apreciam a beleza do feito à mão e do único.

Imagem 12: *Moodboard*: Marca Ateliê Mão de Mãe



Fonte: Compilado pela autora a partir de imagens coletadas na internet, 2025

A SPFW 58 (São Paulo *Fashion Week* – edição 58) é a 58ª edição da maior semana de moda do Brasil e da América Latina. O evento aconteceu entre os dias 8 e 12 de outubro de 2024 realmente trouxe à tona o rico artesanato brasileiro, ressaltando a relevância do handmade em um cenário de moda muitas vezes dominado pela produção em massa. De acordo com os sites, Soudealgodão.com, FFW.com.br e vogue.globo.com, as marcas que participaram desse evento não apenas mostraram suas coleções, mas também contaram histórias através de cada peça, evidenciando técnicas tradicionais como crochê, bordado e macramê. Essa valorização do trabalho manual não só enriquece o universo da moda, mas também fortalece a conexão entre o consumidor e o produto, promovendo uma consciência sobre a origem e o processo de

fabricação. Essa edição, portanto, não apenas celebrou a estética, mas também a ancestralidade e a criatividade dos artesãos, oferecendo uma nova perspectiva sobre o que significa ser contemporâneo na moda.

A SPFW 58 destacou a importância de preservar e reinventar tradições, mostrando que a moda pode ser um meio poderoso de expressão cultural e identidade. O retorno do crochê à moda é, sem dúvida, uma celebração da criatividade e da tradição. O que antes era associado a um estilo mais conservador e nostálgico agora é reinterpretado de formas inovadoras, trazendo uma nova vida a essa técnica artesanal. As blusas *cropped*, os vestidos fluidos e as bolsas de crochê estão se tornando essenciais no guarda-roupa contemporâneo, permitindo combinações que variam do casual ao elegante. O apelo do crochê vai além de sua estética; ele carrega uma história e um significado emocional. Feitas à mão, essas peças refletem cuidado e dedicação, promovendo uma conexão mais profunda entre quem usa e quem cria. De acordo com pesquisas vistas em [Stealthelook.com](http://Stealthelook.com), a tendência *boho* moderna traz uma sensação de liberdade e individualidade, permitindo que cada pessoa expresse seu estilo pessoal de maneira autêntica. Além disso, a versatilidade do crochê permite que ele se encaixe em diferentes ocasiões, do dia a dia às festas, sempre trazendo um toque especial aos *looks*. Com a crescente valorização do consumo consciente e da moda sustentável, escolher peças de crochê pode ser uma maneira de apoiar pequenos artesãos e preservar o saber-fazer tradicional. Portanto, não importa se você é fã do estilo vintage ou se prefere algo mais contemporâneo; o crochê é uma tendência que chegou para ficar, adicionando um toque de charme e originalidade a qualquer *outfit*.

#### **4 STUDIO CO. LAB: A MARCA**

O texto aqui apresentado foi redigido a partir do resultado de pesquisa de campo, realizada no dia 22 de abril de 2025, juntamente com a fundadora da marca Studio Co. Lab, Amanda *Haegler*. A Studio Co. Lab é uma marca carioca nascida em 2019 no charmoso bairro da Gávea, no Rio de Janeiro, que tem se destacado no cenário *fashion* com uma proposta inovadora e autêntica. Idealizada por Amanda *Haegler*, a marca acredita que a moda vai além do vestuário; trata-se de uma expressão profunda de identidade e criatividade. Cada peça criada pela Studio Co. Lab é única e exclusiva, carregando consigo histórias e propondo uma nova perspectiva sobre o mundo da moda. A Amanda se dedica a transformar roupas em verdadeiras obras de arte, oferecendo

aos seus clientes não apenas vestimentas, mas experiências que refletem sua visão singular e inspiradora da moda contemporânea.

Figura13: Idealizadora da marca Studio Co.Lab Amanda Haegler



Fonte: Compilado pela autora a partir de imagens coletadas na internet, 2025

Amanda Haegler é uma empreendedora comprometida com a sustentabilidade no e-commerce de moda. Sua abordagem diferenciada prioriza a qualidade e a consciência ambiental, refletindo uma visão crítica da indústria da moda. Para ela, a origem dos materiais, a redução do desperdício e a utilização de tingimentos naturais são aspectos fundamentais em sua produção. Com uma forte conexão com seu país, Amanda enfatiza a importância de valorizar a mão-de-obra local, optando por uma produção carioca. Em um momento em que muitos ainda buscam minimizar custos a qualquer preço, ela se posiciona claramente contra práticas prejudiciais, como o trabalho escravo, e acredita que é essencial valorizar e investir no trabalho dos profissionais locais. Além disso, sua iniciativa de apresentar aos clientes as histórias das costureiras que fazem as roupas demonstra um compromisso em humanizar a moda, destacando a importância do trabalho artesanal e da autenticidade. Amanda não apenas cria moda, mas também busca promover uma mudança cultural, inspirando outros a adotarem práticas mais conscientes e responsáveis no setor. Através de sua visão e ações, ela se torna um exemplo a ser seguido em um mundo onde a moda sustentável ainda está em ascensão.

Amanda expressa sua personalidade através das cores e do estilo!

A marca em questão é a perfeita representação da essência carioca, onde a leveza e a descontração se encontram em cada peça. Com seu icônico símbolo de coração, ela traz um estilo de vida à beira-mar. As coleções cápsulas, inspiradas nas viagens da criadora, são verdadeiros convites para explorar novas culturas e cores, sempre mantendo a alma praiana. Os vestidos leves e confortáveis são ideais para os dias ensolarados do Rio, permitindo liberdade de movimento e um toque de frescor. Cada criação é uma expressão única da designer, o que garante originalidade e autenticidade em cada coleção. Os acessórios em couro *tressê* complementam os looks com elegância e praticidade, proporcionando aquele toque especial sem exigir muito esforço. Viver em um lugar tão lindo como o Rio de Janeiro naturalmente influencia a relação com o sol e o bronzeado, e a marca captura essa essência de forma sublime, trazendo um pouco do calor e da alegria carioca para o guarda-roupa de quem busca conforto e estilo. É moda que celebra a vida, a liberdade e, acima de tudo, o amor pela praia!

#### **4.1 MIX MARKETING DA MARCA**

Segundo *Kotler* (2006), o marketing de serviços enfatiza a importância da qualidade na prestação de serviços, que é alcançada quando se satisfazem as necessidades dos clientes. Isso é particularmente verdadeiro quando se identificam e superam as expectativas dos clientes, não apenas através do serviço oferecido, mas ao longo de todo o processo, antes e durante a prestação do serviço. No entanto, existem organizações que não avaliam a qualidade em todas as etapas do seu processo, acreditando erroneamente que a qualidade não é um meio de gerar competitividade, mas sim um fim em si mesmo. Essa visão limitada pode impedir essas organizações de se destacarem no mercado, uma vez que a qualidade consistente, pode ser um diferencial.

A mini coleção "*HandMade*: o futuro é feito à mão" representa uma abordagem moderna e personalizada no mundo da moda, utilizando os 4Ps do *marketing* para garantir seu sucesso. No aspecto de produto, a coleção se destaca por seu design exclusivo e características únicas que a diferenciam dos concorrentes, reforçando a autenticidade e o valor artesanal. Em relação ao preço, é vital encontrar um equilíbrio entre os custos de produção e a percepção de valor dos clientes, sempre considerando a concorrência e o posicionamento desejado no mercado. A Praça, ou distribuição, é

abrangente, com a Studio Co. Lab utilizando tanto sua loja física na Gávea quanto seu site de e-commerce para alcançar um público mais amplo. A integração com plataformas digitais como Instagram e *WhatsApp* facilita o processo de compra e fortalece o relacionamento com os clientes. Por fim, a promoção abrange estratégias de marketing digital, publicidade e promoções específicas para comunicar efetivamente a proposta da coleção, criando uma conexão significativa com os consumidores e garantindo que as metas de mercado sejam atingidas.

**Produto:** a Studio Co. Lab apresenta uma proposta inovadora no universo da moda, organizando seus produtos em quatro linhas distintas: **básico**, **fashion**, **vanguarda** e **acessórios**. Cada um desses segmentos reflete a essência do design praticado pela marca, permitindo que os consumidores encontrem peças que se adequem ao seu estilo e à sua necessidade.

**Básico:** Esta linha é composta por peças essenciais, que servem como a base de qualquer guarda-roupa. A Studio Co. Lab prioriza a qualidade dos materiais e o conforto, garantindo que cada item seja versátil e atemporal. As cores neutras e cortes clássicos são predominantes, proporcionando um estilo clean e harmonioso.

**Fashion:** Aqui, a marca traz peças que estão em sintonia com as últimas tendências do mundo da moda. A linha *fashion* é caracterizado por designs mais ousados e inovadores, que se destacam pela originalidade e pelo uso de bordados e texturas diferenciadas. É a escolha perfeita para aqueles que desejam expressar sua personalidade através da moda.

**Vanguarda:** Este segmento é onde a Studio Co. Lab realmente se destaca, apresentando criações que desafiam as convenções e exploram novas fronteiras do design. As peças deste bloco são experimentais, frequentemente incorporando elementos desconstruídos e materiais inusitados. Ideal para os fashionistas que buscam algo único e provocador.

**Acessórios:** Complementando os outros blocos, a linha de acessórios da Studio Co. Lab oferece itens que elevam qualquer look. Desde bolsas com couro ecológico, cada acessório é projetado com atenção aos detalhes e uma estética que dialoga com os temas dos outros blocos. Eles são a finalização perfeita para um visual, garantindo que cada cliente possa expressar seu estilo pessoal de maneira completa. A estratégia de segmentação em blocos da Studio Co. Lab não só facilita a experiência de compra, mas também permite que a marca se posicione como um verdadeiro laboratório de moda, onde a criatividade e o design sempre estão em evolução. Cada peça é uma

oportunidade para os consumidores explorarem e experimentarem diferentes aspectos de sua identidade através da moda.

Figura14: Segmento feminino StudioCo. Lab



Fonte: Elaborado pela autora (2025)

**Preço:** são meticulosamente estabelecidos, refletindo não apenas a qualidade superior, mas também a exclusividade dos produtos oferecidos. Essa estratégia de precificação considera diversos aspectos cruciais. Em primeiro lugar, a matéria-prima utilizada é um fator determinante. Produtos que usam materiais mais comuns são posicionados em uma faixa de preço mais acessível. Esses itens, embora simples, ainda preservam a essência de qualidade e estilo que a marca representa. Em seguida, temos uma seleção que mescla boa qualidade de materiais com bordados mais elaborados. Esta faixa de preços oferece um excelente custo-benefício, permitindo que os clientes adquiram produtos que não apenas atendem a padrões elevados, mas que também se destacam pela originalidade dos designs. Por último, os itens mais exclusivos estão no topo da hierarquia de preços. Aqui, a combinação de matérias-primas selecionadas e bordados altamente elaborados, feitos à mão ou utilizando técnicas especiais, resulta em peças que exemplificam o auge da sofisticação e originalidade. Esses produtos não são meramente itens; são verdadeiras obras de arte que refletem um compromisso inabalável

com a qualidade e a distinção. Assim, a marca garante que cada produto, independentemente da faixa de preço, mantenha sua identidade e o seu padrão de excelência que é a sua característica.

**Praça:** análise da praça para a marca Studio Co.Lab revela uma estratégia que abrange tanto o ambiente físico quanto o virtual, permitindo uma ampla acessibilidade a seus produtos. O ponto de venda físico, localizado na Rua José Macedo Soares 12/302, na Gávea, oferece uma experiência de compra direta e personalizada, favorecendo a interação com os clientes e a construção de uma comunidade em torno da marca. Além disso, a participação em feiras e eventos como o Carandaí 25 é uma excelente forma de aumentar a visibilidade da marca e atrair novos clientes, promovendo uma conexão mais próxima com o público-alvo, ao mesmo tempo que estimula a experiência de compra em um ambiente social e vibrante. O e-commerce da Studio Co.Lab, que abrange todo o território brasileiro, amplia ainda mais suas oportunidades de vendas, permitindo que os consumidores acessem as coleções de qualquer lugar, 24 horas por dia. Esse canal online não só facilita a visualização dos produtos, mas também oferece a conveniência da compra, essencial no contexto atual, onde a demanda por soluções digitais tem crescido significativamente. Em síntese, a combinação de pontos de venda físicos e virtuais, junto à participação em eventos, posiciona a Studio Co.Lab de forma estratégica no mercado, atendendo as necessidades e preferências de seus consumidores de maneira eficaz.

**Promoção:** por meio desta, a marca nos canais digitais como *Facebook*, *Instagram* e *TikTok* é fundamental para criar experiências envolventes que atendem ao perfil do cliente. Esses meios oferecem uma série de funcionalidades que permitem interações dinâmicas e personalizadas, aumentando a acessibilidade e a atratividade da marca. No *Facebook*, por exemplo, é possível criar eventos, promoções e grupos que facilitam a construção de uma comunidade em torno da marca. A plataforma permite o compartilhamento de conteúdo rico, como vídeos, imagens e artigos, que podem ser direcionados a segmentos específicos da audiência. O *Instagram*, por sua vez, é ideal para a apresentação visual da marca. Com recursos como *stories*, *reels* e *posts* interativos, as marcas podem contar sua história de maneira criativa e inspiradora, capturando a atenção dos consumidores e incentivando o engajamento. A funcionalidade de compras também permite uma experiência de compra integrada, tornando o processo mais fluido. Já o *TikTok* se destaca pela sua capacidade de viralização e pelo formato de conteúdo curto e dinâmico.

As marcas podem criar desafios, trends e colaborações com influenciadores, alcançando um público jovem e engajado. A autenticidade e a criatividade são essenciais nessa plataforma, permitindo que as marcas se conectem de forma genuína com seus consumidores. Essa interatividade permite que as marcas se conectem de forma mais autêntica e personalizada, criando experiências memoráveis. Além disso, a segmentação precisa dessas plataformas possibilita que as marcas alcancem seu público-alvo de maneira mais eficiente, aumentando a relevância das suas mensagens. Isso, por sua vez, fortalece a relação entre a marca e os consumidores, pois eles se sentem mais compreendidos e valorizados. Por fim, a análise de métricas e feedback em tempo real permite que as empresas ajustem suas estratégias e se mantenham em sintonia com as necessidades e desejos do seu público, contribuindo para a construção de relacionamentos duradouros e significativos. Em resumo, a presença ativa e bem planejada nas redes sociais é essencial para engajar e fidelizar clientes no ambiente digital atual.

## 4.2 TÉCNICAS ARTESANAIS UTILIZADAS PELA MARCA

Mediante a pesquisa de campo realizada, foi possível compreender que a Studio Co. Lab. é uma marca que valoriza a qualidade acima da quantidade. Suas criações são feitas com cuidado e atenção aos detalhes, garantindo que cada peça seja durável, atemporal e desenhada para ser amada por muitos anos.

A Studio Co.Lab sendo uma marca que abraça uma nova perspectiva no universo da moda, guiada por princípios sustentáveis, éticos e pela valorização do fazer manual. Acredita que cada peça deve contar uma história, carregar identidade e ser produzida com respeito ao tempo, às pessoas e ao meio ambiente. Por isso, seu trabalho se fundamenta nos pilares do slow fashion, do upcycling, da customização artesanal e do uso consciente de recursos. O trabalho artesanal é o grande diferencial da marca — a verdadeira magia das mãos de artesãos talentosos, que colocam alma, dedicação e paixão em cada ponto, bordado e costura. O bordado se destaca como uma das principais técnicas aplicadas, conferindo personalidade, delicadeza e valor afetivo às peças. Essa prática ancestral, além de estética, representa também resistência cultural e valorização do saber manual.

Outro pilar essencial é o tingimento natural, que une beleza, sustentabilidade e respeito à natureza. Utilizamos corantes naturais extraídos de plantas, folhas, cascas e raízes, em processos manuais que não agredem o meio ambiente e geram resultados únicos em termos de textura e tonalidade. Cada peça tingida naturalmente é irrepetível — uma verdadeira obra de arte que carrega o tempo da natureza em sua composição.

Seu compromisso vai além da estética: buscam uma moda mais consciente, criativa e humanizada. Valorizando processos que respeitam o tempo de criação, o talento de quem produz e a singularidade de quem veste. A Studio Co.Lab acredita no poder do vestir com propósito, estilo e significado. Ao reunir pessoas que compartilham dessa visão, segue construindo uma moda mais afetiva, sustentável e transformadora.

Imagem 15: *Moodboard* | Peças da marca Studio.Colab



Fonte: Compilado pela autora a partir de imagens coletadas na internet, 2025

Borges (2011) destaca a importância da forma e do afeto na aquisição de produtos, especialmente aqueles feitos à mão. Essa apreciação pelo artesanal está muitas vezes ligada à percepção de qualidade superior e à exclusividade que esses produtos oferecem. O toque humano presente no processo de criação confere um valor emocional adicional, tornando cada peça única e especial. Além disso, a escolha por produtos artesanais pode refletir uma busca por autenticidade e um desejo de apoiar práticas sustentáveis e comunidades locais. Portanto, ao escolher produtos artesanais, as pessoas manifestam seus valores pessoais, como o apoio a economias locais, contribuindo para uma sociedade que aprecia a diversidade e a qualidade da produção.

### **4.3 PÚBLICO ALVO**

Segundo *Patel* (2021) o público-alvo significa entender as necessidades, desejos, comportamentos e características demográficas, o que facilita a criação de estratégias de marketing mais eficazes e personalizadas. Resultando em uma boa comunicação e a propaganda, como também aumentar as chances de conversão e fidelização dos clientes.

Definir o público-alvo é, de fato, um passo fundamental na elaboração de qualquer coleção cápsula. Ao compreender as necessidades e desejos do seu público, consegue-se criar produtos que realmente ressoem com essas pessoas. Isso não só otimiza o uso de recursos, mas também garante que as estratégias de marketing sejam mais direcionadas e eficazes. Além disso, ao identificar as características demográficas e comportamentais do seu público-alvo, você pode personalizar a comunicação e a propaganda, aumentando a relevância das suas mensagens. Isso contribui significativamente para estabelecer um relacionamento mais próximo e autêntico com os consumidores, que se sentem compreendidos e valorizados. Por fim, um entendimento claro do público-alvo não apenas melhora as taxas de conversão, mas também promove a fidelização, pois os clientes que se identificam com a marca tendem a se tornar defensores dela, contribuindo assim para o seu crescimento no mercado de moda.

A **persona** é uma representação semifictícia do cliente ideal da marca, baseada em dados reais, comportamentos, motivações e desejos do público. Definir a persona é um passo estratégico essencial para qualquer marca que deseja se conectar de forma autêntica e assertiva com seus consumidores. Para a Studio Co.Lab., conhecer a persona significa entender que o público valoriza, gerando, qualidade e durabilidade das peças, consumo consciente e sustentável, seu design atemporal e feito à mão, processo de produção artesanal e ético com o que se veste. Segue abaixo a persona criada para a marca:

Imagem 16: Persona da marca

Helena mora em Ipanema e valoriza o equilíbrio entre o trabalho, o bem-estar e o lazer. Trabalha como psicóloga e acredita na importância da saúde mental e do autocuidado. Nas horas vagas, gosta de passear com sua cachorrinha Biscoito, um verdadeiro xodó em sua vida. É apaixonada por atividades ao ar livre, como caminhadas na praia, e também pratica pilates para manter o corpo e a mente em equilíbrio. Frequentemente visita o Shopping Leblon, onde gosta de explorar lojas que valorizam o design, a exclusividade e a sustentabilidade. Helena é fã de gastronomia e adora descobrir novos restaurantes e cafés charmosos nos bairros mais tradicionais do Rio, como Leblon, Jardim Botânico, Lagoa e Gávea. Sua escolha por marcas vai além da estética: ela se conecta com empresas que tenham propósito, que respeitem o meio ambiente e que ofereçam produtos feitos com cuidado e autenticidade.



- Persona Studio Co.Lab. — Helena
- Nome: Helena Carvalho
- Idade: 34 anos
- Profissão: Psicóloga
- Localização: Ipanema, Rio de Janeiro
- Estado Civil: Solteira
- Estilo de Vida: Moderna, consciente e sofisticada

Fonte: Compilado pela autora a partir de imagens coletadas na internet, 2025

Com essa clareza, a marca consegue criar produtos, campanhas e conteúdo que dialogam diretamente com quem compartilha desses valores, aumentando a relevância e o impacto da marca no mercado.

## 5 A COLEÇÃO

Esta mini coleção não representa apenas uma demonstração de moda, mas configura-se como um verdadeiro tributo ao artesanato, à criatividade e à exclusividade. Por meio da marca Studio Co. Lab., foi possível desenvolver produtos que refletem os mesmos valores essenciais: o cuidado minucioso com os detalhes, o respeito pelo processo artesanal e o compromisso com uma moda consciente, atemporal e sustentável.

Segundo Treptow (2013), o processo de planejamento de coleção deve ser estruturado a partir de abordagens detalhadas, que contemplem não apenas os aspectos estéticos e criativos, mas também elementos relacionados à gestão, ao *marketing*, à promoção e à comercialização, assegurando, assim, a coerência e o êxito do projeto.

Dessa forma, cada etapa desta coleção foi cuidadosamente planejada, a fim de proporcionar uma experiência singular, transformando cada peça em uma verdadeira obra de arte, capaz de ser admirada, preservada e valorizada ao longo das gerações. Trata-se de um convite para celebrar o valor do trabalho manual, a exclusividade do *design* autoral e a união entre moda e arte em sua forma mais genuína e autêntica.

### 5.1 PESQUISA DE TENDÊNCIAS

A *WGSN (Worth Global Style Network)* é uma plataforma global de tendências, considerada uma das principais referências no setor de moda, design, beleza e comportamento de consumo. A *WGSN* é uma empresa internacional especializada em previsão de tendências, oferecendo análises, pesquisas e relatórios que ajudam marcas, designers e empresas a anteciparem o que estará em alta no futuro — desde cores e tecidos até comportamentos de consumo e inovações em sustentabilidade. Ela é importante e colabora em antecipar tendências de moda e *design*, podendo tomar decisões estratégicas em coleções, marketing e desenvolvimento de produto, entende sobre comportamentos de consumo, acompanha inovações em materiais e tecnologias, e alinha produtos e campanhas com o que o mercado global irá demandar nos próximos meses ou anos.

Os acabamentos da temporada de verão 2026 revelam técnicas artesanais ricas e refinadas, com destaque para o uso de rafia e miçangas, elementos que adicionam um

toque manual, exclusivo e autêntico às peças. Essas aplicações reforçam o valor do trabalho artesanal e trazem à tona a busca por originalidade e conexão emocional com o produto. De acordo com a *WGSN*, assegura que este guia de tendências não apenas antecipe os movimentos estéticos da temporada, mas também promova a inovação em materiais, alinhada às demandas contemporâneas do mercado.

Além do aspecto visual e técnico, destaca-se a ênfase na responsabilidade ambiental, uma resposta à crescente exigência por sustentabilidade na moda. Esse movimento evidencia uma consciência coletiva cada vez mais consolidada sobre o impacto ambiental e social da indústria têxtil e de vestuário.

As tendências para o verão 2026 reforçam, portanto, a importância de integrar estética, técnica e ética, resultando em criações que não apenas se destacam visualmente, mas que também são socialmente responsáveis e ambientalmente conscientes.

Apreciação por técnicas manuais e acabamentos diferenciados tem ganhado um espaço cada vez mais significativo no mundo da moda. À medida que os consumidores se tornam mais conscientes da origem e do processo de confecção das peças que vestem, a valorização do artesanato contemporâneo torna-se um elemento fundamental na criação de coleções que realmente ressoem com o público. Os designers e marcas devem olhar para as especificidades regionais como uma fonte rica de inspiração, incorporando tradições locais e técnicas artesanais em seus processos criativos. Isso não apenas enriquece o design final, mas também apoia comunidades e culturas que têm um conhecimento profundo dos materiais e das técnicas que utilizam. Ao celebrar essas particularidades, as marcas podem oferecer produtos que contam uma história, gerando uma conexão emocional entre os consumidores e as peças que escolhem. A plataforma de pesquisa de tendências de moda *WGSN*, ao monitorar essas tendências, enfatiza a importância das inovações em técnicas e materiais. Essa perspectiva não apenas reforça a relevância do trabalho manual na moda contemporânea, mas também, destaca como o detalhamento e o acabamento se tornaram cruciais na experiência do consumidor. Ao projetar suas coleções, os designers devem considerar não apenas a estética, mas também o impacto emocional que cada detalhe pode ter.

Desta forma, a coleção de moda apresentada neste projeto de pesquisa para a temporada Outono/Inverno 2025/2026, intitulada "**Sentimento Litorâneo**", estabelece uma verdadeira conexão com o estilo de vida à beira-mar, unindo as correntes estéticas do *Beachcomber* e do *Fisherman Style*.

Segundo a pesquisa realizada no WGSN (2024) termo *Beachcomber* vem do inglês e significa, literalmente, "aquele que passeia ou explora a praia". Na moda, o estilo *Beachcomber* está associado a um visual descontraído, natural e leve, inspirado no estilo de vida à beira-mar. Já o *Fisherman Style* é inspirado no vestuário tradicional dos pescadores, principalmente dos países europeus e regiões litorâneas. Trata-se de um estilo que traz um visual mais robusto, funcional e resistente, mas com forte apelo estético na moda contemporânea.

Essa fusão dá origem a uma proposta que equilibra leveza e robustez, sendo ideal para aqueles que valorizam o contato com a natureza e buscam conforto, sem abrir mão da sofisticação e da autenticidade. Os elementos característicos do *Beachcomber* estão presentes em cada peça, que carrega um estilo despojado e contemporâneo, perfeito para os dias ensolarados e para uma vida ao ar livre.

Os tecidos selecionados são leves, fluidos e possuem excelente caimento, proporcionando liberdade de movimento e uma sensação de conforto que se integra ao corpo, como se cada peça fosse uma extensão natural do indivíduo.

A paleta de cores foi cuidadosamente desenvolvida a partir das diversas nuances do oceano, transitando entre os azuis profundos, os verdes vibrantes e os tons terrosos, que remetem às areias, rochas e elementos naturais do litoral.

Com isso, a coleção "Sentimento Litorâneo" representa mais do que vestimentas: ela materializa o equilíbrio entre o urbano e o natural, o funcional e o estético, convidando o usuário a experimentar a moda como uma extensão do estilo de vida em harmonia com o ambiente.

Por outro lado, as influências do *FishermanStyle* adicionam um toque utilitário e rústico, trazendo funcionalidade ao design. Os detalhes práticos, como bolsos estrategicamente posicionados e acabamentos resistentes, são perfeitos para o homem moderno que valoriza não apenas a estética, mas também a versatilidade. Essa abordagem cria uma coleção que não é apenas estilosa, mas também prática para as aventuras à beira-mar. Em suma, a coleção é um convite para que se conectem com a essência do litoral, celebrando a liberdade e a beleza da vida à beira-mar. É uma proposta que transcende a moda, refletindo um estilo de vida que valoriza a natureza, a simplicidade e a autenticidade.

Os elementos presentes no *moodboard* dialogam com a atmosfera praiana e náutica, trazendo imagens, texturas e cores que evocam a conexão com o litoral e o estilo de vida próximo ao mar.

Imagem 17: *Moodboard*:inspiracional da coleção “Al mare”



Fonte: Compilado pela autora a partir de imagens coletadas na internet, 2025

Foi projetado o *Moodboard* de Inspiração de texturas, apresentado a seguir, com o propósito de traduzir visualmente as sensações táteis, os materiais e as superfícies que orientam o desenvolvimento da coleção **"Al Mare"**.

Neste *moodboard*, a combinação de texturas cria uma riqueza visual intrigante. A rigidez e aspereza do canutilho contrastam com a suavidade das linhas de bordado, trazendo um dinamismo interessante à composição. Os pontos do bordado, com suas variações de forma e cor, adicionam profundidade e personalidade, complementando a dureza do canutilho. Essa interação entre as texturas torna o *mood* não apenas esteticamente atraente, mas também convidativo, evocando a sensação de um trabalho artesanal que valoriza a diversidade de materiais e técnicas. É uma celebração das imperfeições e das singularidades que cada elemento pode oferecer.

Imagem 18: *Moodboard*: Texturas



Fonte: Compilado pela autora a partir de imagens coletadas na internet, 2025

## 5.2 TEMÁTICA DA COLEÇÃO

A Coleção "Al Mare" Inspirada pela essência do verão e pela beleza do ambiente náutico, esta linha se destaca -se pela sua ênfase ao artesanal e ao consumo consciente. Cada peça é cuidadosamente confeccionada com tecidos sustentáveis, como por exemplo o linho, destacando-se por seu acabamento meticuloso e bordados feitos à mão, que trazem um toque único e especial a cada item. A coleção abrange uma variedade de peças, desde acessórios elegantes a camisas leves, shorts confortáveis, vestidos fluidos e calças versáteis. Todas são pensadas para proporcionar conforto e liberdade, respeitando a diversidade de formas e belezas femininas. Com um conceito atemporal, "Al mare" se adapta a diferentes ocasiões, permitindo que cada mulher expresse seu estilo de maneira autêntica, também reflete o espírito tropical do Brasil, unindo técnicas tradicionais de confecção a um design contemporâneo. Essa fusão resulta em peças que não só encantam pela estética, mas que também proporcionam uma experiência sensorial, permitindo a transição perfeita das areias das praias para as ruas da cidade.

Optar por "*Al Mare*" é escolher um estilo de vida mais consciente, valorizando o trabalho manual e a produção 100% nacional. Cada peça será feita com todo carinho, trazendo não apenas moda, mas também uma história e um propósito.

De acordo *moodboard* criado, traz uma rica paleta de inspirações ligadas ao mar e à natureza. As texturas de escamas de peixe podem transmitir um toque de elegância e fluidez, enquanto as formas das conchas evocam a beleza orgânica e a diversidade do oceano. As cores do pôr do sol adicionam uma dimensão calorosa e vibrante, com tons de laranja, rosa e dourado que se misturam suavemente. A profundidade do fundo do mar sugere mistério e tranquilidade, trazendo uma sensação de calma e introspecção. O movimento da areia da praia, por sua vez, pode simbolizar a passagem do tempo e a conexão entre os elementos da natureza, criando uma harmonia entre o sólido e o fluido. Esses elementos podem ser explorados em diversas vertentes, como design de interiores, moda, arte ou até mesmo branding, proporcionando uma atmosfera que remete a um ambiente costeiro, relaxante e inspirador. É uma combinação perfeita para criar experiências sensoriais que conectam com a beleza natural e a serenidade do mar.

A estética *Navy* sempre associada ao frescor e à leveza do estilo marítimo, realmente se reinventa, trazendo consigo uma aura de maturidade e sofisticação. A combinação de tons clássicos como o azul-marinho, branco e vermelho, agora é complementada por tecidos de alta qualidade e sustentáveis, que promovem um visual contemporâneo. De acordo com o site [farfetch.com](https://www.farfetch.com), na moda, o termo *Navy* refere-se ao estilo náutico, inspirado nos uniformes e elementos associados ao universo marítimo, especialmente à marinha. O termo vem do inglês, onde "*navy*" significa "marinha" (força naval).

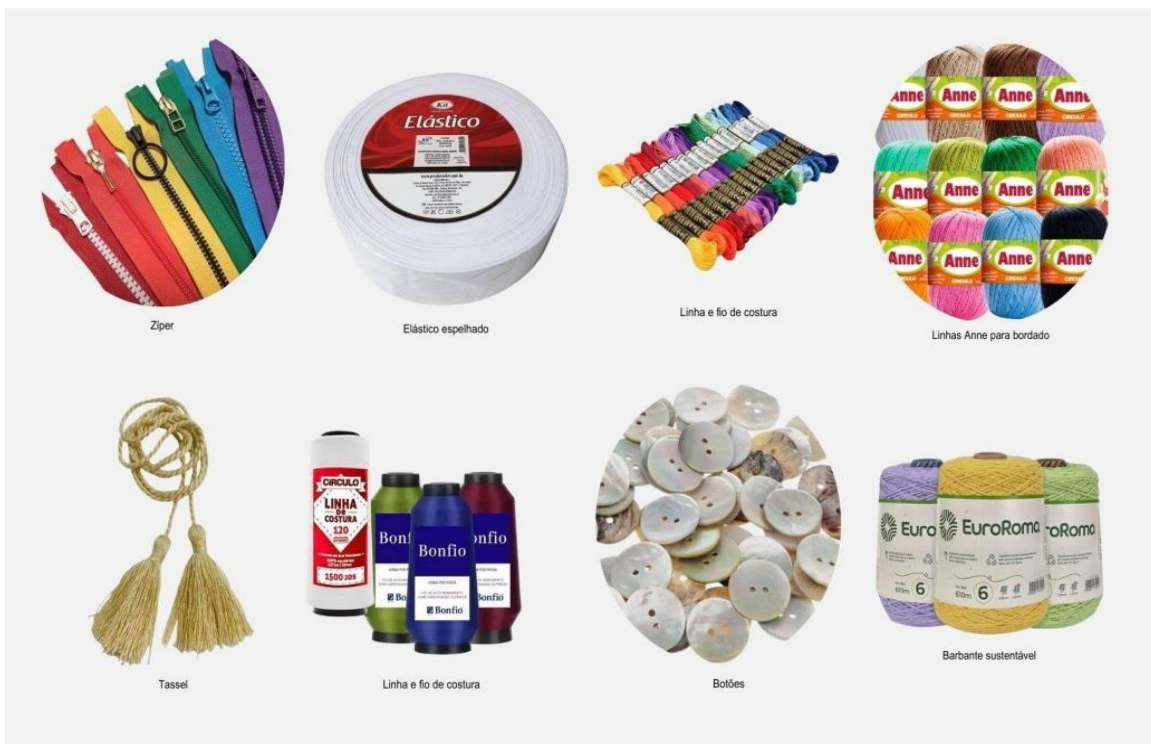
### 5.3 PLANEJAMENTO DA COLEÇÃO

A partir da temática apresentada acima o planejamento da coleção “*Al Mare*” vai explorar o uso de aviamentos como recursos para trabalhos artesanais, e assim eles ajudarão a enriquecer a coleção. Os aviamentos são elementos essenciais na costura e no artesanato, pois não apenas completam a funcionalidade das peças, como também, acrescentam um toque especial de estilo, além da estética e funcionabilidade da produção.

A partir da temática apresentada, o planejamento da coleção “**Al Mare**” contempla o uso estratégico de **aviamentos** como recursos fundamentais para valorizar o trabalho artesanal e agregar autenticidade às peças. Os aviamentos são elementos essenciais tanto no universo da costura quanto do artesanato, pois vão além da funcionalidade, contribuindo significativamente para o estilo, a estética e a identidade visual da coleção.

Na coleção “**Al Mare**”, vai utilizar itens selecionados como: tassel, botão em madrepérola, zíper invisível e a sianinha.

Imagem 19: Moodboard: Aviamentos



Fonte: Compilado pela autora a partir de imagens coletadas na internet, 2025

O bordado é a peça chave desta coleção, assim sendo ele realmente traz uma beleza única com seu toque retrô, permite que se possa expressar criatividade e personalidade para as criações. Pensando na temática da coleção, foi criado um *moodboard* de inspiração de bordados que serão utilizados nas peças.

Imagem 20: *Moodboard* inspiracional de bordados



Fonte: Compilado pelo autor a partir de imagens coletadas na internet, 2025

Além dos aviamentos, a cartela de cores também é um item essencial para as coleções, pois define as tonalidades que serão usadas. A elaboração da cartela de cores de uma coleção estabelece um conjunto harmonioso de cores, que deve estar em sintonia com o tema central de inspiração da coleção, assim como, com a forma dos modelos e estampas escolhidos. Essa harmonia é crucial para comunicar a personalidade e o conceito da coleção, permitindo que cada peça conte uma parte da história proposta pela designer.

As cores aqui selecionadas para esta coleção têm o poder de transmitir emoções, refletir estados de espírito e valorizar diferentes tons de pele, contribuindo para a autoexpressão de quem as usa. Visto isso, a pesquisa realizada em Pantone.com a definição de uma cartela de cores coerente é um dos elementos fundamentais no processo de desenvolvimento da coleção, pois ela contribui para transmitir com clareza a essência da marca, fortalecer a identidade visual e criar uma conexão emocional com

o público-alvo. As cores não apenas comunicam o conceito da coleção, como também despertam sensações, memórias e associações que reforçam o universo temático proposto.

Para a coleção "*Al Mare*", a cartela de cores foi cuidadosamente elaborada a partir da observação das tendências cromáticas da estação e, principalmente, da necessidade de refletir os elementos naturais e culturais do ambiente litorâneo, unindo o estilo de vida à beira-mar com a estética leve, sofisticada e contemporânea da marca. Justificativa da Cartela de cores da mini coleção "*Al Mare*" traz o amarelo representando a energia solar, o calor e a luminosidade das praias. Essa cor transmite vitalidade e alegria, reforçando o clima descontraído e ensolarado do ambiente costeiro. O areia (bege, *off-white*) remetendo diretamente às areias das praias, à naturalidade dos elementos orgânicos e à leveza visual que caracteriza o estilo praiano e artesanal da coleção. O laranja trazendo o calor do pôr do sol à beira-mar e traz um toque vibrante e acolhedor, associado à criatividade e ao dinamismo. É uma cor que reforça o aspecto solar da coleção e cria contraste com tons mais neutros. O Vermelho conectado à estética náutica clássica do estilo *Navy*, o vermelho traz intensidade e elegância à cartela, além de reforçar o caráter atemporal e sofisticado das peças, sem perder o frescor do conceito litorâneo. E finalmente os tons de azul, não apenas uma referência direta ao mar, mas também um elo com o estilo *Navy*, conferindo profundidade e equilíbrio à cartela de cores, além de simbolizar serenidade e conexão com o oceano.

Imagem 21: Cartela de cores da coleção



Fonte: Compilado pela autora a partir de imagens coletadas na internet, 2025

A coleção "Al Mare" busca integrar benefícios com preocupações sociais e ambientais, promovendo uma moda mais consciente e responsável, mediante a pesquisas no WGSN, sobre impacto ecológico. Para isso, foi proposta a utilização de tecidos sustentáveis, que não apenas reduzem o efeito ambiental, mas também apoiam práticas justas e éticas na cadeia produtiva. Com base em pesquisas realizadas nos sites [texprima.com](http://texprima.com) e [soudealgodão.com](http://soudealgodão.com), foi encontrado diversas opções de materiais sustentáveis, como algodão orgânico, linho, cânhamo e tecidos reciclados. Esses materiais são cultivados e produzidos com métodos que respeitam a biodiversidade, economizam água e evitam o uso de produtos químicos nocivos. Ao optar por tecidos sustentáveis, a coleção "Al Mare" não só atende à demanda crescente por moda ética, mas também se alinha com o compromisso de promover o bem-estar social. A valorização de práticas que garantem um tratamento justo aos trabalhadores da indústria têxtil e a preservação do meio ambiente são pilares fundamentais para a criação desta coleção. Com isso, cada peça da coleção "Al Mare" contará uma história de responsabilidade e respeito, refletindo nosso compromisso com um futuro mais sustentável e justo.

Imagem 22: Cartela de tecidos



Compilado pela autora a partir de imagens coletadas na internet, 2025

Os desenhos técnicos da mini coleção "Al Mare" foram devidamente desenvolvidos com o objetivo de traduzir com precisão as propostas criativas da coleção para o processo de produção. Essa etapa é fundamental para garantir que as peças sejam interpretadas corretamente desde a modelagem e confecção, assegurando a fidelidade estética e técnica do projeto.

Os desenhos foram elaborados em vista frontal, posterior e, quando necessário, detalhes ampliados para evidenciar acabamentos, recortes, aplicações ou bordados. As proporções e os elementos construtivos foram representados de forma precisa, incluindo marcações de costuras, posicionamento de aviamentos, bordados em linha, que são características fundamentais da coleção.

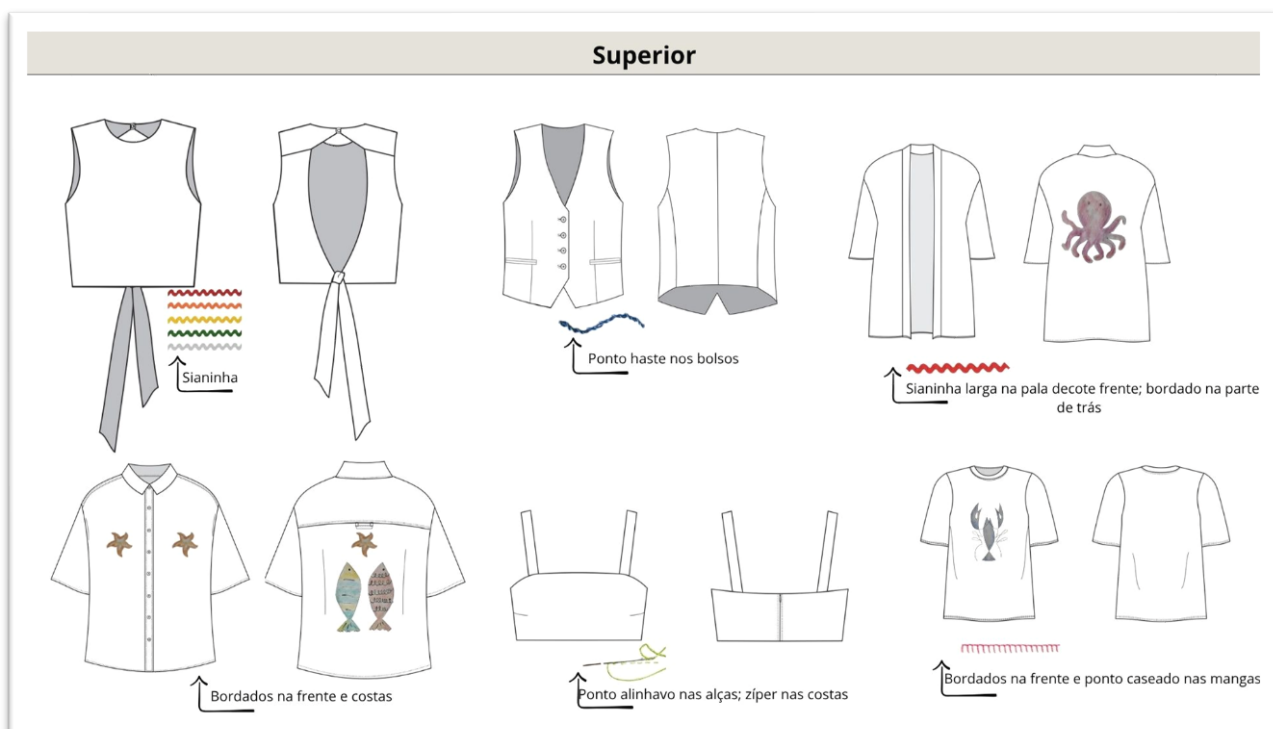
A identidade da coleção, inspirada no universo praiano e nas texturas naturais, está refletida nos detalhes técnicos, que priorizam leveza, fluidez e o acabamento artesanal. Cada peça apresenta características como bordados manuais e aplicações que reforçam o conceito handmade da coleção, alinhando-se à proposta estética e sustentável.

Além dos desenhos técnicos planos, também foram desenvolvidos croquis ilustrativos que colaboram para uma melhor compreensão do caimento, da estrutura e da proposta final de cada look da coleção. Os desenhos técnicos digitais foram

elaborados a partir dos meus esboços manuais, em parceria com a aluna **Agatha Souza**, do 5º módulo da Faculdade SENAI CETIQT, que ficou responsável pela vetorização e finalização digital dos mesmos. Esse processo assegurou maior precisão técnica e qualidade estética na apresentação visual do projeto.

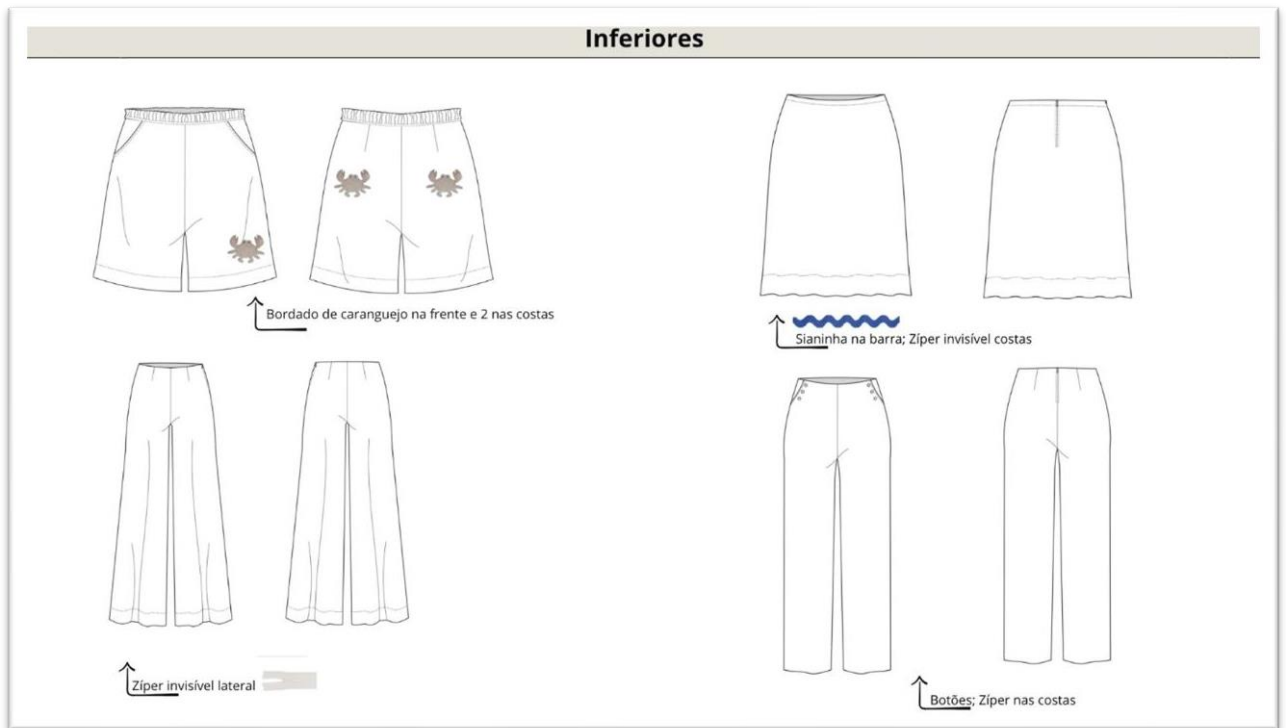
Essa etapa técnica representa a materialização do conceito "Al Mare" em informações claras e objetivas para o desenvolvimento dos protótipos e da produção final.

Imagem 23: Desenho técnico parte superior



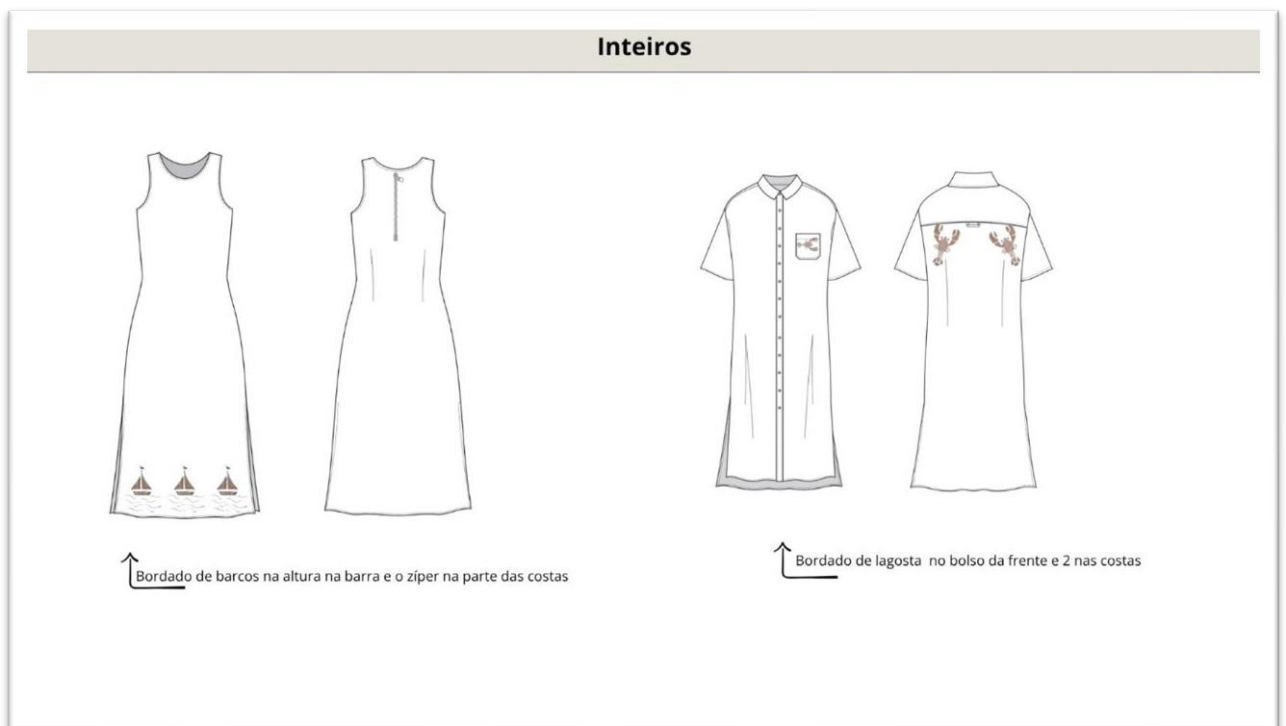
Fonte: Elaborado pela autora (2025)

Imagem 24: Desenho técnico parte inferior



Fonte: Elaborado pela autora (2025)

Imagem 25: Desenho técnico parte inteiros



Fonte: Elaborado pela autora (2025)

Imagem 26: Look Coleção Al Mare ~



Fonte: Elaborado pela autora (2025)

Imagem 27: Looks Coleção Al Mare ~



Fonte: Elaborado pela autora (2025)

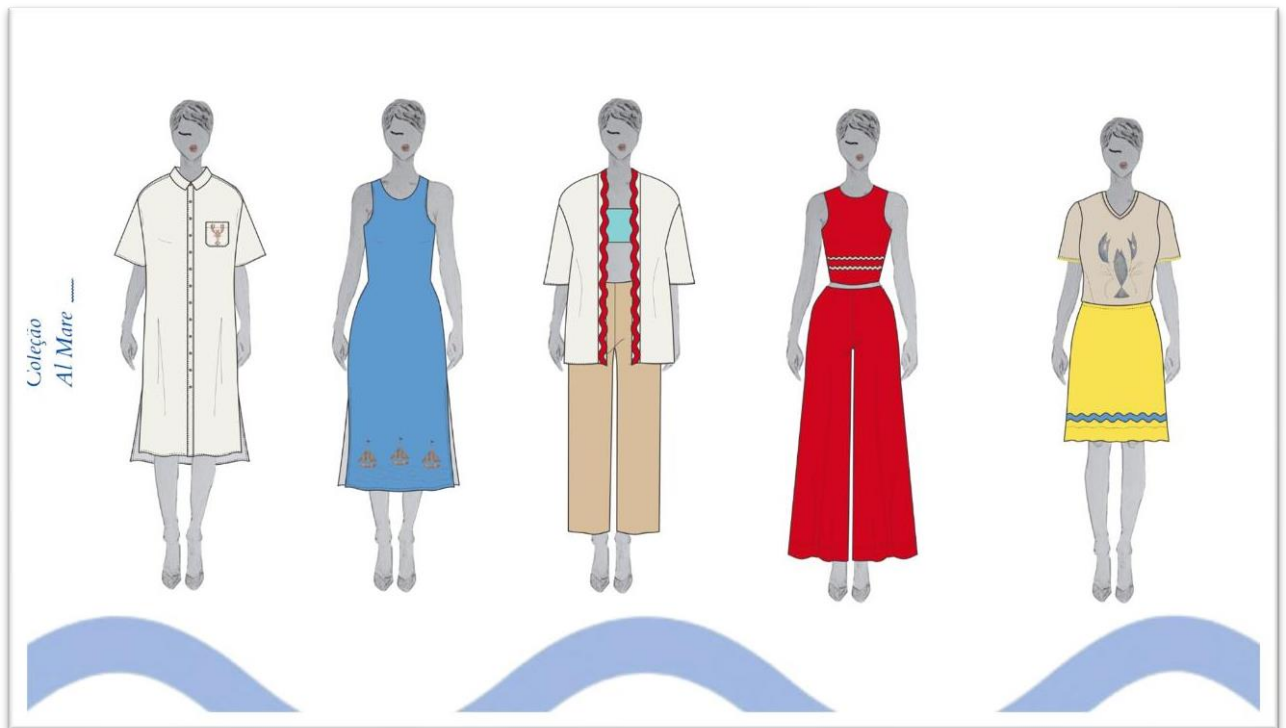
A coleção *Al Mare* traz à tona a arte do *mix and match* de forma inovadora e vibrante. Com uma paleta de cores que reflete as nuances do mar e da natureza, com peças que foram cuidadosamente desenhadas para combinar com outras, permitindo que se crie *looks* únicos e diferenciados. Com texturas variáveis, desde tecidos leves e fluídos até opções mais estruturadas, proporcionando um contraste interessante que enriquece a composição. A proposta é incentivar a criatividade, permitindo que os estilos sejam misturados de acordo com a personalidade de quem vai vestir. Explorando diferentes bordados e combinações, a mini coleção *Al Mare* traz a diversidade estética, seja em um passeio à beira-mar ou em um evento mais formal, com possibilidades que levam em consideração a harmonia e originalidade.

Imagem 28: *Mix and Match Al Mare* ~



Fonte: Elaborado pela autora (2025)

Imagem 29: *Mix and Match Al Mare ~*






Fonte: Elaborado pela autora (2025)

As fichas de desenvolvimento da mini coleção "Al Mare" foram elaboradas com o intuito de detalhar de forma técnica e organizada cada uma das peças que compõem a coleção. Esses documentos são ferramentas essenciais no processo de criação e produção, pois reúnem informações fundamentais para a correta execução dos modelos, garantindo alinhamento entre os setores de design, modelagem e costura. Cada ficha contém informações específicas, como: descrição técnica da peça, referência do modelo, croqui técnico em vista frontal e posterior, materiais e tecidos utilizados, cartela de cores utilizada, indicação de bordados, aplicações e aviamentos e acabamentos.

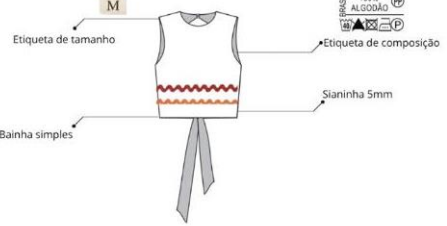
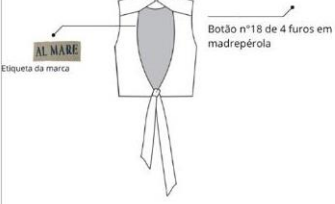

A coleção "Al Mare" foi concebida com inspiração no universo praiano e na estética natural, o que se reflete tanto no design das peças quanto na escolha dos materiais e acabamentos, cuidadosamente descritos em cada ficha.

Imagem 30: Ficha de desenvolvimento- Camisa Oceania

Ficha de Desenvolvimento									
Coleção: <i>Al Mare</i>		Estilista: Natalia Costa		Data: 05/2025		Produto: Camisa Oceania		Cor: Verde	
Código do produto: 001		Grade	PP	P	M	G	GG	Tamanho piloto aprovada: M	
Desenho Técnico									
Frente					Costas				
									
<b>Tecido:</b> Linho	<b>Composição:</b> 100% linho	<b>Fornecedor:</b> MF Tecidos		<b>R\$/Peça:</b>		<b>Beneficiamentos:</b>			
Aviamentos	Código	Fornecedor	R\$/Unid.	Quantidade	R\$/Peça	8 botões n°20_2 furos em madrepérola			
Linha Xik	65	Setta	6,99	2	13,98	Bordados na frente e costas			
Fio Poliéster	31	Bonfio	4,40	2	8,80	Etiqueta da marca em algodão			
						Etiqueta de tamanho: M			
						Etiqueta de composição			
						Amostra tecido 			

Fonte: Elaborado pela autora (2025)

Imagem 31: Ficha de desenvolvimento- Blusa Sianinha Laço Red

Ficha de Desenvolvimento									
Coleção: <i>Al Mare</i>		Estilista: Natalia Costa		Data: 05/2025		Produto: Blusa Sianinha laço red		Cor: Vermelho	
Código do produto: 002		Grade	PP	P	M	G	GG	Tamanho piloto aprovada: M	
Desenho Técnico									
Frente					Costas				
									
<b>Tecido:</b> Linho	<b>Composição:</b> 100% linho	<b>Fornecedor:</b> MF Tecidos		<b>R\$/Peça:</b>		<b>Beneficiamentos:</b>			
Aviamentos	Código	Fornecedor	R\$/Unid.	Quantidade	R\$/Peça	Sianinha 5mm			
Linha Xik	2015	Setta	6,99	2	13,98	1 Botão n°18_4 furos em madrepérola			
Fio Poliéster	20	Bonfio	4,40	2	8,80	Etiqueta da marca em algodão			
						Etiqueta de tamanho: M			
						Etiqueta de composição			
						Amostra tecido 			

Fonte: Elaborado pela autora (2025)

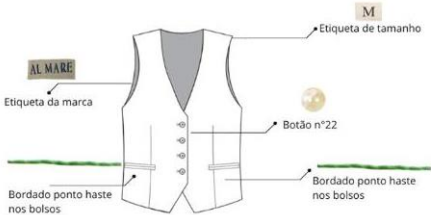
Imagem 32: Ficha de desenvolvimento- Colete alfaiataria

Ficha de Desenvolvimento

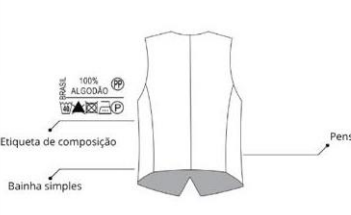
Coleção: <i>Al Mare</i>		Estilista: Natalia Costa		Data: 05/2025		Produto: Colete alfaiataria		Cor:	
Código do produto: 003	Grade	PP	P	M	G	GG	Tamanho piloto aprovada: M		

Desenho Técnico

Frente




Costas



Tecido: Linho	Composição: 100% linho	Fornecedor: MF Tecidos	R\$/Peça:		
Aviamentos	Código	Fornecedor	R\$/Unid.	Quantidade	R\$/Peça
Linha Xik	425	Setta	6,99	2	13,98
Fio Poliéster	164	Bonfio	4,40	2	8,80

**Beneficiamentos:**  
 Bordado em ponto haste  
 4 Botões nº22\_ 2 furos em madrepérola  
 Etiqueta da marca em algodão  
 Etiqueta de tamanho: M  
 Fritueta de composição

Amostra tecido



Fonte: Elaborado pela autora (2025)

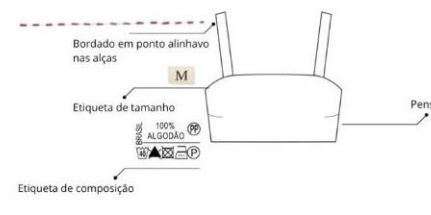
Imagem 33: Ficha de desenvolvimento-Top alcinha éclair green

Ficha de Desenvolvimento

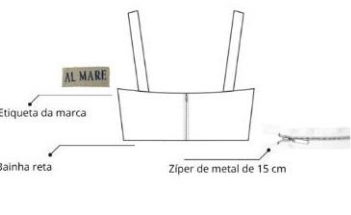
Coleção: <i>Al Mare</i>		Estilista: Natalia Costa		Data: 05/2025		Produto: Top alcinha Éclair green		Cor:	
Código do produto: 004	Grade	PP	P	M	G	GG	Tamanho piloto aprovada: M		

Desenho Técnico

Frente




Costas



Tecido: Linho	Composição: 100% linho	Fornecedor: MF Tecidos	R\$/Peça:		
Aviamentos	Código	Fornecedor	R\$/Unid.	Quantidade	R\$/Peça
Linha Xik	65	Setta	6,99	2	13,98
Fio Poliéster	31	Bonfio	4,40	2	8,80

**Beneficiamentos:**  
 Zíper de metal de 15 cm  
 Bordado ponto alinhavo  
 Etiqueta da marca em algodão  
 Etiqueta de tamanho: M  
 Etiqueta de composição

Amostra tecido



Fonte: Elaborado pela autora (2025)

Imagem 34: Ficha de desenvolvimento- Chemise *blue lobster*

Ficha de Desenvolvimento													
Coleção: <i>Al Mare</i>		Estilista: Natalia Costa		Data: 05/2025		Produto: Chemise Blue Lobster		Cor:					
Código do produto: 005		Grade	PP	P	M	G	GG	Tamanho piloto aprovada: M					
Desenho Técnico													
Frente					Costas								
<p>Pé de Gola M Etiqueta de tamanho 100% ALGODÃO Etiqueta de composição Bordado em linha Bolso peitoral Botão n°20 Fenda lateral</p>					<p>AL MARE Etiqueta da marca Bordados em linhas Bainha reta</p>							<p>Amostra tecido</p>	
<b>Tecido:</b> Linho	<b>Composição:</b> 100% linho		<b>Fornecedor:</b> MF Tecidos		<b>R\$/Peça:</b>								
Aviamentos	Código	Fornecedor	R\$/Unid.	Quantidade	R\$/Peça								
Linha Xik	100	Setta	6,99	2	13,98								
Fio Poliéster	01	Bonfio	4,40	2	8,80								
					<b>Beneficiamentos:</b> Bordado em linha 12 botões n°20 em madrepérola Etiqueta da marca em algodão Etiqueta de tamanho: M Etiqueta de composição								

Fonte: Elaborado pela autora (2025)

Imagem 35: Ficha de desenvolvimento- Vestido *boat*

Ficha de Desenvolvimento													
Coleção: <i>Al Mare</i>		Estilista: Natalia Costa		Data: 05/2025		Produto: Vestido boat		Cor:					
Código do produto: 006		Grade	PP	P	M	G	GG	Tamanho piloto aprovada: M					
Desenho Técnico													
Frente					Costas								
<p>M Etiqueta de tamanho 100% ALGODÃO Etiqueta de composição Fenda lateral Decote redondo Bordado em linha na barra</p>					<p>AL MARE Etiqueta da marca Zíper invisível 20 cm Bainha simples</p>							<p>Amostra tecido</p>	
<b>Tecido:</b> Linho	<b>Composição:</b> 100% linho		<b>Fornecedor:</b> MF Tecidos		<b>R\$/Peça:</b>								
Aviamentos	Código	Fornecedor	R\$/Unid.	Quantidade	R\$/Peça								
Linha Xik	587	Setta	6,99	2	13,98								
Fio Poliéster	2961	Bonfio	4,40	2	8,80								
					<b>Beneficiamentos:</b> Bordado em linha Zíper invisível de 20 cm Etiqueta da marca em algodão Etiqueta de tamanho: M Etiqueta de composição								

Fonte: Elaborado pela autora (2025)

Imagem 36: Ficha de desenvolvimento- T-shirt lagosta encantada

Ficha de Desenvolvimento																														
Coleção: <i>Al Mare</i>		Estilista: Natalia Costa		Data: 05/2025		Produto: T-Shirt lagosta encantada		Cor:																						
Código do produto: 007		Grade	PP	P	M	G	GG	Tamanho piloto aprovada: M																						
Desenho Técnico																														
Frente					Costas																									
<table border="1" style="width: 100%; border-collapse: collapse;"> <thead> <tr> <th>Tecido: Linho</th> <th>Composição: 100% algodão</th> <th>Fornecedor: MF Tecidos</th> <th>R\$/Unid.</th> <th>Quantidade</th> <th>R\$/Peça:</th> </tr> </thead> <tbody> <tr> <td>Aviamentos</td> <td>Código</td> <td>Fornecedor</td> <td>R\$/Unid.</td> <td>Quantidade</td> <td>R\$/Peça</td> </tr> <tr> <td>Linha Xik</td> <td>425</td> <td>Setta</td> <td>6,99</td> <td>2</td> <td>13,98</td> </tr> <tr> <td>Fio Poliéster</td> <td>164</td> <td>Bonfio</td> <td>4,40</td> <td>2</td> <td>8,80</td> </tr> </tbody> </table>		Tecido: Linho	Composição: 100% algodão	Fornecedor: MF Tecidos	R\$/Unid.	Quantidade	R\$/Peça:	Aviamentos	Código	Fornecedor	R\$/Unid.	Quantidade	R\$/Peça	Linha Xik	425	Setta	6,99	2	13,98	Fio Poliéster	164	Bonfio	4,40	2	8,80	<b>Beneficiamentos:</b> Bordado em linha Etiqueta da marca em algodão Etiqueta de tamanho: M Etiqueta de composição				
Tecido: Linho	Composição: 100% algodão	Fornecedor: MF Tecidos	R\$/Unid.	Quantidade	R\$/Peça:																									
Aviamentos	Código	Fornecedor	R\$/Unid.	Quantidade	R\$/Peça																									
Linha Xik	425	Setta	6,99	2	13,98																									
Fio Poliéster	164	Bonfio	4,40	2	8,80																									

Fonte: Elaborado pela autora (2025)

Imagem 37: Ficha de desenvolvimento- Kimono polvo

Ficha de Desenvolvimento																														
Coleção: <i>Al Mare</i>		Estilista: Natalia Costa		Data: 05/2025		Produto: Kimono polvo		Cor: Off-White																						
Código do produto: 008		Grade	PP	P	M	G	GG	Tamanho piloto aprovada: M																						
Desenho Técnico																														
Frente					Costas																									
<table border="1" style="width: 100%; border-collapse: collapse;"> <thead> <tr> <th>Tecido: Linho</th> <th>Composição: 100% linho</th> <th>Fornecedor: MF Tecidos</th> <th>R\$/Unid.</th> <th>Quantidade</th> <th>R\$/Peça:</th> </tr> </thead> <tbody> <tr> <td>Aviamentos</td> <td>Código</td> <td>Fornecedor</td> <td>R\$/Unid.</td> <td>Quantidade</td> <td>R\$/Peça</td> </tr> <tr> <td>Linha Xik</td> <td>100</td> <td>Setta</td> <td>6,99</td> <td>2</td> <td>13,98</td> </tr> <tr> <td>Fio Poliéster</td> <td>01</td> <td>Bonfio</td> <td>4,40</td> <td>2</td> <td>8,80</td> </tr> </tbody> </table>		Tecido: Linho	Composição: 100% linho	Fornecedor: MF Tecidos	R\$/Unid.	Quantidade	R\$/Peça:	Aviamentos	Código	Fornecedor	R\$/Unid.	Quantidade	R\$/Peça	Linha Xik	100	Setta	6,99	2	13,98	Fio Poliéster	01	Bonfio	4,40	2	8,80	<b>Beneficiamentos:</b> Sianinha 9 mm Bordado em linha Etiqueta da marca em algodão Etiqueta de tamanho: M Etiqueta de composição				
Tecido: Linho	Composição: 100% linho	Fornecedor: MF Tecidos	R\$/Unid.	Quantidade	R\$/Peça:																									
Aviamentos	Código	Fornecedor	R\$/Unid.	Quantidade	R\$/Peça																									
Linha Xik	100	Setta	6,99	2	13,98																									
Fio Poliéster	01	Bonfio	4,40	2	8,80																									

Fonte: Elaborado pela autora (2025)

Imagem 38: Ficha de desenvolvimento- Short caranguejo

Ficha de Desenvolvimento									
Coleção: <i>Al Mare</i>		Estilista: Natalia Costa		Data: 05/2025		Produto: Short caranguejo		Cor:	
Código do produto: 009		Grade	PP	P	M	G	GG	Tamanho piloto aprovada: M	
Desenho Técnico									
Frente					Costas				
<p>Elástico espelhado 6 cm 100% ALGODÃO Etiqueta de composição Bordado em linha Bolso faca Etiqueta de tamanho M</p>					<p>Pala de Cós Etiqueta da marca AL MARE Bordado em linha Bainha pespontada</p>				
<b>Tecido:</b> Linho		<b>Composição:</b> 100% linho		<b>Fornecedor:</b> MF Tecidos		<b>R\$/Peça:</b>			
Aviamentos	Código	Fornecedor	R\$/Unid.	Quantidade	R\$/Peça				
Linha Xik	100	Setta	6,99	2	13,98				
Fio Poliéster	01	Bonfio	4,40	2	8,80				
<b>Beneficiamentos:</b>						<b>Amostra tecido</b> 			
						Bordado em linha Elástico espelhado de 6 cm Etiqueta da marca em algodão Etiqueta de tamanho: M Etiqueta de composição			

Fonte: Elaborado pela autora (2025)

Imagem 39: Ficha de desenvolvimento- Saia ondinha

Ficha de Desenvolvimento									
Coleção: <i>Al Mare</i>		Estilista: Natalia Costa		Data: 05/2025		Produto: Saia Ondinha		Cor:	
Código do produto: 0010		Grade	PP	P	M	G	GG	Tamanho piloto aprovada: M	
Desenho Técnico									
Frente					Costas				
<p>Etiqueta de tamanho M 100% ALGODÃO Etiqueta de composição Sianinha de algodão 20 mm na barra Bainha simples Etiqueta da marca AL MARE</p>					<p>Zíper invisível n°18</p>				
<b>Tecido:</b> Linho		<b>Composição:</b> 100% linho		<b>Fornecedor:</b> MF Tecidos		<b>R\$/Peça:</b>			
Aviamentos	Código	Fornecedor	R\$/Unid.	Quantidade	R\$/Peça				
Linha Xik	14	Setta	6,99	2	13,98				
Fio Poliéster	06	Bonfio	4,40	2	8,80				
<b>Beneficiamentos:</b>						<b>Amostra tecido</b> 			
						Sianinha de algodão 20 mm Zíper invisível n°18 Etiqueta da marca em algodão Etiqueta de tamanho: M Etiqueta de composição			

Fonte: Elaborado pela autora (2025)

Imagem 40: Ficha de desenvolvimento- Pantalona maré

Ficha de Desenvolvimento											
Coleção: <i>Al Mare</i>	Estilista: Natalia Costa	Data: 05/2025	Produto: Pantalona maré				Cor: Laranja	<small>PANTONE®</small>			
Código do produto: 0011	Grade	PP	P	M	G	GG	Tamanho piloto aprovada: M				
Desenho Técnico											
Frente					Costas						
<p>Etiqueta da marca: AL MARE</p> <p>Zíper invisível nº25 lateral</p> <p>Bainha larga</p>					<p>Etiqueta de tamanho: M</p> <p>Etiqueta de composição: 100% ALGODÃO</p>					<p>Amostra tecido</p>	
<b>Tecido:</b> Linho	<b>Composição:</b> 100% linho	<b>Fornecedor:</b> MF Tecidos		<b>R\$/Peça:</b>		<b>Beneficiamentos:</b>					
Aviamentos	Código	Fornecedor	R\$/Unid.	Quantidade	R\$/Peça	Zíper invisível nº25					
Linha Xik	609	Setta	6,99	2	13,98	Etiqueta da marca em algodão					
Fio Poliéster	213	Bonfio	4,40	2	8,80	Etiqueta de tamanho: M					
						Etiqueta de composição					

Fonte: Elaborado pela autora (2025)

Imagem 41: Ficha de desenvolvimento- Calça Bottons

Ficha de Desenvolvimento											
Coleção: <i>Al Mare</i>	Estilista: Natalia Costa	Data: 05/2025	Produto: Calça Bottons				Cor: Preto	<small>PANTONE®</small>			
Código do produto: 0012	Grade	PP	P	M	G	GG	Tamanho piloto aprovada: M				
Desenho Técnico											
Frente					Costas						
<p>Botões sustentáveis nº 20</p> <p>Bolso lateral sem pesponto</p> <p>Etiqueta da marca: AL MARE</p> <p>Bainha invisível</p>					<p>Zíper invisível nº25</p> <p>Etiqueta de tamanho: M</p> <p>Etiqueta de composição: 100% ALGODÃO</p>					<p>Amostra tecido</p>	
<b>Tecido:</b> Linho	<b>Composição:</b> 100% linho	<b>Fornecedor:</b> MF Tecidos		<b>R\$/Peça:</b>		<b>Beneficiamentos:</b>					
Aviamentos	Código	Fornecedor	R\$/Unid.	Quantidade	R\$/Peça	6 Botões sustentável nº20					
Linha Xik	348	Setta	6,99	2	13,98	Zíper invisível nº25					
Fio Poliéster	05	Bonfio	4,40	2	8,80	Etiqueta da marca em algodão					
						Etiqueta de tamanho: M					
						Etiqueta de composição					

Fonte: Elaborado pela autora (2025)

Imagem 42: Ficha de desenvolvimento- Ecobag Sardinha

Ficha de Desenvolvimento																													
Coleção: <i>Al Mare</i>		Estilista: Natalia Costa		Data: 05/2025		Produto: Ecobag Sardinha		Cor:																					
Código do produto: 001		Grade	PP	P	M	G	GG	Tamanho piloto aprovada: M																					
Desenho Técnico																													
Frente					Costas																								
<table border="1" style="width: 100%; border-collapse: collapse;"> <thead> <tr> <th>Tecido: Algodão</th> <th>Composição: 100% algodão</th> <th colspan="2">Fornecedor: MF Tecidos</th> <th colspan="2">R\$/Peça:</th> </tr> </thead> <tbody> <tr> <td>Aviamentos</td> <td>Código</td> <td>Fornecedor</td> <td>R\$/Unid.</td> <td>Quantidade</td> <td>R\$/Peça</td> </tr> <tr> <td>Linha Xik</td> <td>425</td> <td>Setta</td> <td>6,99</td> <td>2</td> <td>13,98</td> </tr> <tr> <td>Fio Poliéster</td> <td>164</td> <td>Bonfio</td> <td>4,40</td> <td>2</td> <td>8,80</td> </tr> </tbody> </table>		Tecido: Algodão	Composição: 100% algodão	Fornecedor: MF Tecidos		R\$/Peça:		Aviamentos	Código	Fornecedor	R\$/Unid.	Quantidade	R\$/Peça	Linha Xik	425	Setta	6,99	2	13,98	Fio Poliéster	164	Bonfio	4,40	2	8,80	<b>Beneficiamentos:</b> Bordado em linha Etiqueta da marca em algodão Etiqueta de tamanho: U Etiqueta de composição		Amostra tecido 	
Tecido: Algodão	Composição: 100% algodão	Fornecedor: MF Tecidos		R\$/Peça:																									
Aviamentos	Código	Fornecedor	R\$/Unid.	Quantidade	R\$/Peça																								
Linha Xik	425	Setta	6,99	2	13,98																								
Fio Poliéster	164	Bonfio	4,40	2	8,80																								

Fonte: Elaborado pela autora (2025)

O processo criativo da mini coleção *Al Mare* nasceu da vontade de explorar o fazer manual de forma livre e experimental. Busquei inspiração no universo do mar — suas texturas, formas orgânicas e movimentos — para criar peças que traduzissem essa essência de maneira delicada e sensível.

Para isso, utilizei técnicas artesanais como bordados manuais, aplicações de pedrarias e experimentações com sobreposições e texturas. Cada detalhe foi pensado e executado de forma intuitiva, respeitando o tempo do processo manual e valorizando a autenticidade de cada peça.

O resultado final revela uma coleção leve e autêntica, onde o fazer artesanal e o experimental se entrelaçam, dando vida a uma narrativa visual única, capaz de traduzir com sensibilidade a essência do conceito proposto.

Imagem 43: Processo criativo da Coleção *Al Mare*



Fonte: Elaborado pela autora (2025)

Imagem 44: Processo criativo- Desenhos aquarelados da Coleção *Al Mare*



Fonte: Elaborado pela autora (2025)

Imagem 45: Processo criativo- Desenhos aquarelados da Coleção *Al Mare*



Fonte: Elaborado pela autora (2025)

## 5.4 PROTÓTIPO E FICHA TÉCNICA

A sequência operacional de costura é uma etapa fundamental para otimizar o processo produtivo no vestuário, assegurando eficiência e qualidade no resultado final. O processo teve início com o corte do tecido, realizado cuidadosamente de acordo com os moldes previamente desenvolvidos, garantindo precisão nas medidas e no encaixe das partes.

Após o corte, foram executadas as etapas de preparação da peça, como a marcação das linhas de costura e a aplicação dos aviamentos necessários. Em seguida, iniciou-se a costura propriamente dita, na qual as partes do vestuário foram unidas seguindo uma ordem operacional específica, previamente planejada.

Cada operação foi realizada com atenção aos detalhes, considerando o correto alinhamento das partes e a escolha adequada dos pontos de costura, a fim de garantir que a peça final estivesse de acordo com os padrões de qualidade estabelecidos.

A definição e o cumprimento dessa sequência operacional não apenas contribuíram para a eficiência do processo, como também reduziram significativamente a possibilidade de erros e retrabalhos, resultando em um produto final tecnicamente adequado e visualmente satisfatório.

A seguir, apresenta-se a sequência operacional detalhada, bem como a descrição das partes componentes da peça prototipada.

Imagem 46: Sequência operacional e partes componentes:



Fonte: Elaborado pela autora (2025)

O desenvolvimento da modelagem buscou manter o equilíbrio entre estética e funcionalidade, resultando em uma linda peça versátil, alinhada às tendências contemporâneas e à proposta artesanal e experimental da coleção.

Imagem 47: Modelagem da peça



Fonte: Elaborado pela autora (2025)

Segue ficha técnica elaborada com as informações e especificações Técnicas e gastos.

Imagem 48: Ficha técnica

Ficha de Técnica								
Coleção: <i>Al Mare</i>	Estilista: Natalia Costa	Data: 05/2025	Produto: Chemise			Cor: Azul		
Código do produto: 01	Grade	PP	P	M	G	GG	Tamanho piloto aprovada: M	
Desenho Técnico								
<p><b>Frente</b></p> <p>Pé de Gola M Etiqueta de tamanho 100% ALGODÃO Etiqueta de composição Botão n°20 Fenda lateral Bordado em linha Bolso peitoral</p>				<p><b>Costas</b></p> <p>Bordados em linhas Etiqueta da marca Bainha reta</p>				<p>Croqui</p>
Tecido: Linho	Composição: 100% linho	Fornecedor: MF Tecidos	Valor: 69,90 (metro)	Botões R\$0,57 (uni)	Linha bordado Anne R\$ 3,99			
<b>Aviamentos</b>	<b>Código</b>	<b>Fornecedor</b>	<b>R\$/Unid.</b>	<b>Quantidade</b>	<b>R\$/Peça</b>	<b>Sequencia operacional:</b> 1. Costurar bainha para botões e casa 2. Unir ombros 3. Preparar gola		
Linha Xik	484	Setta	6,99	2	13,98	4. Pregar gola 5. Pregar mangas 6. Fechar laterais 7. Fazer bainha nas mangas		
Fio Poliéster	BT058	Bonfio	4,40	2	8,80	8. Fazer bainha da barra 9. Fazer casas e pregar botões		

Fonte: Elaborado pela autora (2025)

## 5.5 EDITORIAL E FOTOS DA PILOTO

Para a finalização do processo de desenvolvimento da coleção *Al Mare*, foi realizada a produção do editorial fotográfico da peça piloto. Essa etapa teve como principal objetivo apresentar de forma visual e prática a proposta estética da coleção, evidenciando o caimento, os detalhes construtivos e a essência casual das peças.

O editorial também teve como finalidade registrar o caimento e as proporções da peça no corpo, além de destacar os detalhes técnicos e os acabamentos manuais. Durante o ensaio fotográfico, foram observados aspectos fundamentais como o comportamento do tecido, o caimento da modelagem, a vestibilidade e a funcionalidade da peça em movimento.

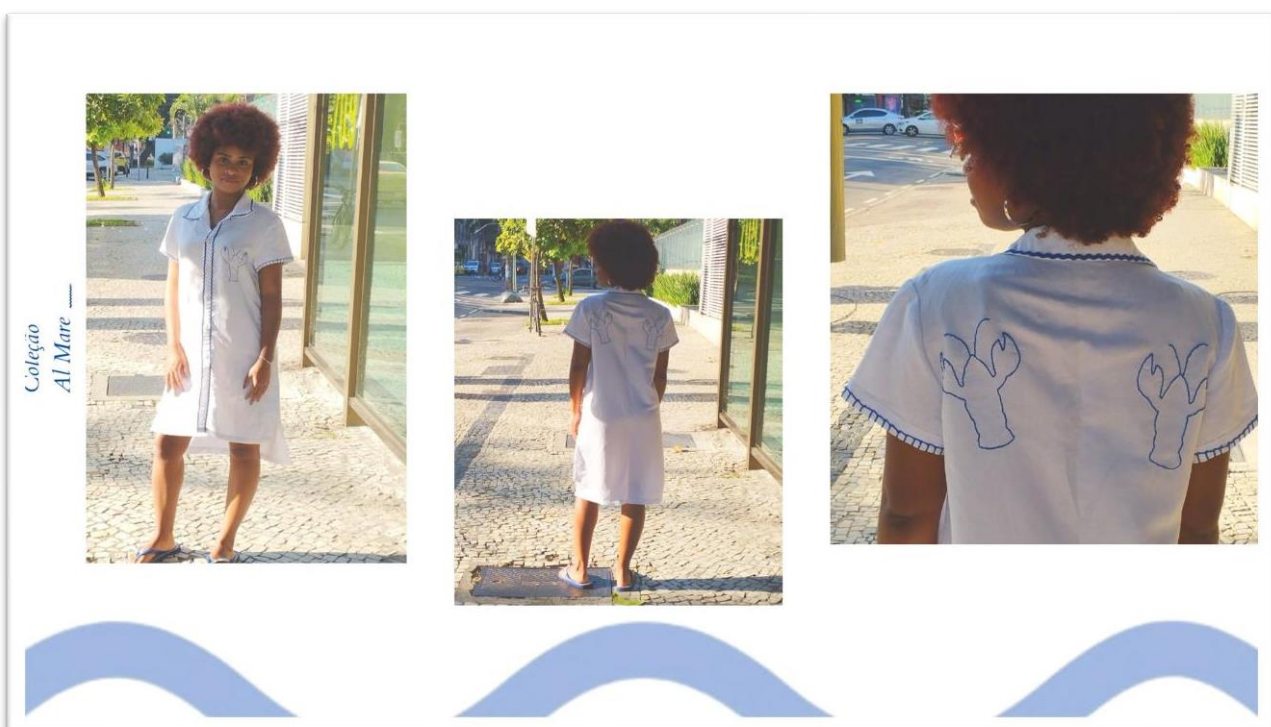
Essas observações foram essenciais para avaliar a eficácia do protótipo e, se necessário, realizar ajustes técnicos que garantam conforto, estética e qualidade na peça final.

Imagem 49: Piloto



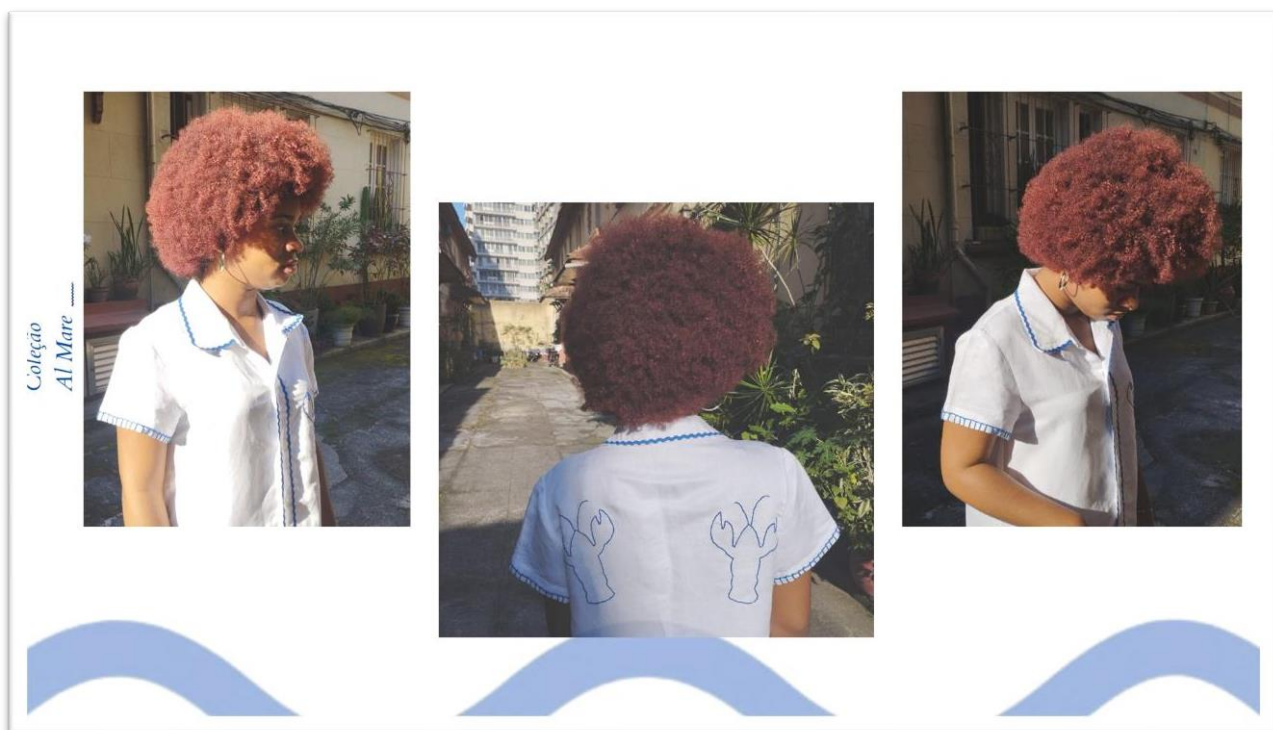
Fonte: Elaborado pela autora (2025)

Imagem 50: Ensaio fotográfico



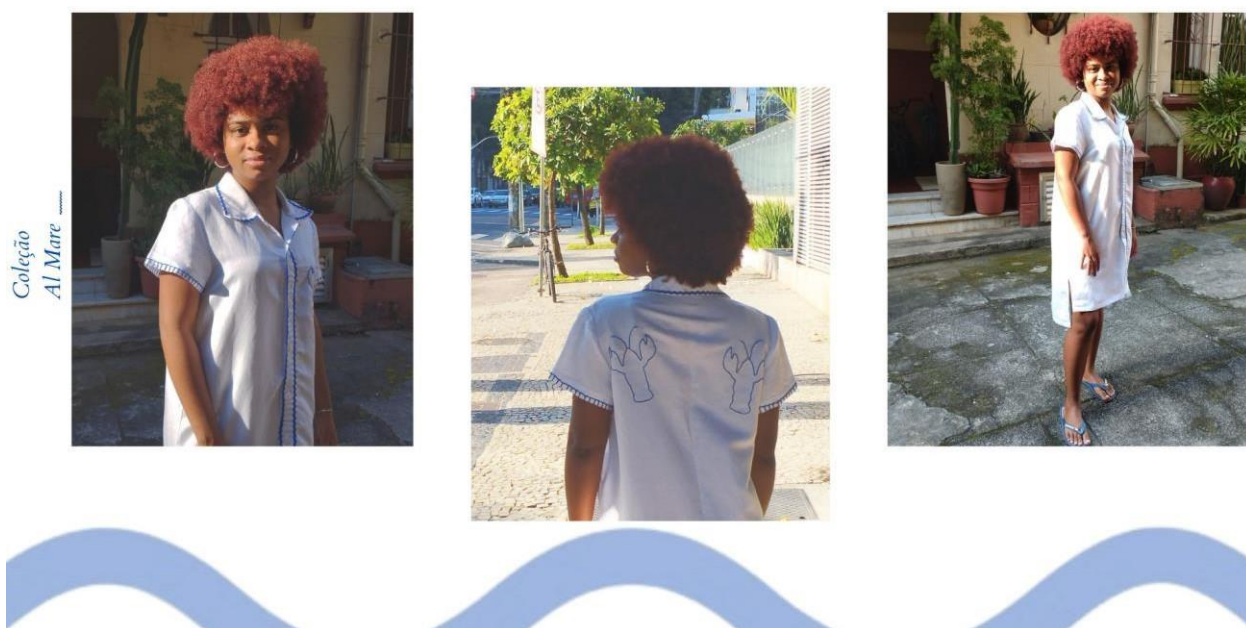
Fonte: Elaborado pela autora (2025)

Imagem 51: Ensaio fotográfico



Fonte: Elaborado pela autora (2025)

Imagem 52: Ensaio fotográfico



Fonte: Elaborado pela autora (2025)

## 6 CONSIDERAÇÕES FINAIS

O presente trabalho foi responsável por desafiar a autora em todas as etapas do processo, desde a construção do conceito até o desenvolvimento prático da mini coleção **Al Mare**. Ao longo do percurso, foi possível aprofundar conhecimentos em pesquisa de tendências, processos criativos, modelagem, técnicas artesanais e desenvolvimento de produto de moda.

A coleção **Al Mare** representa não apenas o resultado final de uma proposta estética inspirada no universo marítimo, mas também a consolidação de aprendizados técnicos e criativos adquiridos ao longo da formação acadêmica. O uso de técnicas manuais experimentais, como os bordados e aplicações artesanais, contribuiu para reforçar o caráter autoral da coleção e destacar a importância do resgate de processos manuais no design contemporâneo.

Nesse contexto, surge uma reflexão importante acerca do trabalho artesanal e da crescente prática da terceirização em ateliês especializados, especialmente no que diz respeito aos bordados. Embora essa seja uma alternativa comum no setor da moda, ela levanta questionamentos sobre autoria, valorização do saber manual e condições de trabalho desses profissionais. Ao delegar a produção artesanal a terceiros, corre-se o risco de esvaziar o significado e o valor simbólico do fazer manual, transformando um processo originalmente afetivo e criativo em mera etapa de execução. É essencial, portanto, repensar essa lógica e buscar formas de colaborar com ateliês de maneira ética, transparente e justa, reconhecendo e valorizando verdadeiramente o trabalho de quem borda, costura e transforma a matéria em arte.

Além do desenvolvimento das peças, o trabalho também proporcionou o aprimoramento de habilidades como planejamento, gestão do processo produtivo e apresentação visual, evidenciando a importância do equilíbrio entre técnica e criatividade no desenvolvimento de coleções de moda. Ao atender aos objetivos propostos, o projeto ofereceu uma experiência enriquecedora, consolidando a relevância da união entre criatividade, domínio técnico e identidade autoral na construção de uma moda mais consciente e sensível.

## REFERÊNCIAS

BADGER, Ros. Tricô: delicados projetos ilustrados passo a passo. São Paulo: Publifolha, 2015.

BORGES, Adélia. Design, artesanato: o caminho brasileiro. São Paulo: Terceiro Nome, 2011.

BRASIL. Ministério do Desenvolvimento Agrário. Mãos que [re]fazem o mundo: talentos do Brasil. Brasília, DF: Ministério do Desenvolvimento Agrário, [2009?]. 229 p.

CARANDAÍ 25. Disponível em: <https://carandai25.com.br/>. Acesso em: 18 maio 2025.

CÍRCULO. Barroco Macramê – E-book. Disponível em: <https://conteudo.circulo.com.br/tp-e-book-barroco-macrame-edicao-macrame-24-fios>. Acesso em: 12 set. 2024.

CÍRCULO. Bordado em bastidor: inspire-se com 12 ideias incríveis. Disponível em: <https://www.circulo.com.br/post/bordado-em-bastidor-inspire-se-com-12-ideias-incriveis>. Acesso em: 30 mar. 2025.

COLOR ADOBE. Criação de paleta de cores a partir de imagem. Disponível em: <https://color.adobe.com/pt/create/image>. Acesso em: 18 maio 2025.

DOMESTIKA. 10 ideias de macramê que você vai querer ter em casa. Disponível em: <https://www.domestika.org/pt/blog/10557-10-ideias-de-macrame-que-voce-vai-querer-ter-em-casa>. Acesso em: 16 mar. 2025.

DOMESTIKA. Macramê: técnica artesanal e expressão artística. Disponível em: <https://www.domestika.org>. Acesso em: 24 jun. 2025.

DORFLES, Gillo. O kitsch: análise do fenômeno do mau gosto. 4. ed. São Paulo: Perspectiva, 1984.

FASHION BUBBLES. SPFW N58: Sou de Algodão celebra as manualidades na moda brasileira. Disponível em: <https://www.fashionbubbles.com/estilo/sou-de-algodao-spfw/>. Acesso em: 24 jun. 2025.

FERREIRA, Eber Lopes. Corantes Naturais da Flora Brasileira: guia prático de tingimento com plantas. Curitiba: Optagraf Editora e Gráfica LTDA, 1998.

FFW. Ateliê Mão de Mãe – Verão 25. Disponível em: <https://ffw.uol.com.br/desfiles/moda/verao-25/atelie-mao-de-mae/atelie-mao-de-mae-4/>. Acesso em: 27 abr. 2025.

FFW. Sobre nós. Disponível em: <https://ffw.uol.com.br/sobre/>. Acesso em: 24 jun. 2025.

INSTITUTO BRASILEIRO DE GEOGRAFIA E ESTATÍSTICA. Pesquisa industrial anual 2023. Rio de Janeiro: IBGE, 2023. Disponível em: <https://www.ibge.gov.br>. Acesso em: 14 out. 2024.

INSTAGRAM. Ateliê Mão de Mãe. Publicação de 27 abr. 2025. Disponível em: [https://www.instagram.com/p/DEsIrlaTw\\_y/?img\\_index=1](https://www.instagram.com/p/DEsIrlaTw_y/?img_index=1). Acesso em: 27 abr. 2025.

INSTAGRAM. Catarina Mina. Publicação de 18 maio 2025. Disponível em: [https://www.instagram.com/p/DJeq9c7tTnd/?img\\_index=1](https://www.instagram.com/p/DJeq9c7tTnd/?img_index=1). Acesso em: 18 maio 2025.

MARTIN, John. Handmade: a tendência na moda que valoriza o artesanato. In: blog.etiquetaunica, 2019. Disponível em: <https://blog.etiquetaunica.com.br/handmade-tendencia/>. Acesso em: 11 set. 2024.

MF TECIDOS. Linho. Disponível em: <https://mftecidos.com.br/linho/>. Acesso em: 18 maio 2025.

NEIL PATEL. Público-alvo: o que é e como definir o seu em 6 passos. Disponível em: <https://neilpatel.com/br/blog/publico-alvo/>. Acesso em: 13 set. 2024.

O GLOBO. Depois de fazer sucesso com a Q.Guai, Amanda Haegler foca em e-commerce de peças sustentáveis. Disponível em: <https://oglobo.globo.com/ela/moda/depois-de-fazer-sucesso-com-q-guai-amanda-haegler-foca-em-commerce-de-pecas-sustentaveis-25073161/>. Acesso em: 27 abr. 2025.

R7. Blusas de crochê conquistam espaço na moda e se tornam tendência. Lorena Bueri, 1 abr. 2025. Disponível em: <https://lorena.r7.com/categoria/moda/Blusa-de-croche-conquistam-espaco-na-moda-e-se-tornam-tendencia>. Acesso em: 24 jun. 2025.

SEBRAE. Bordado manual é fonte de renda e manutenção de saberes brasileiros. In: sebrae.com.br, 2023. Disponível em: <https://sebrae.com.br/sites/PortalSebrae/artigos/bordado-manual-e-fonte-de-renda-e-manutencao-de-saberes-brasileiros,72a19fff7f116810VgnVCM1000001b00320aRCRD>. Acesso em: 26 mai. 2025.

SENAC. Departamento Nacional. Fios e fibras: oficina de artesanato. Rio de Janeiro: SENAC Nacional, 2002.

SETTA. Produtos Xik poliéster. Disponível em: <https://setta.com.br/xik-poliester/>. Acesso em: 11 jun. 2025.

SOU DE ALGODÃO. Artesanato é coisa de homem, sim! 8 perfis de artesãos para se inspirar. Disponível em: <https://soudealgodao.com.br/blog/artesanato-e-coisa-de-homem-sim-8-perfis-de-artesaos-para-se-inspirar/>. Acesso em: 23 mar. 2025.

SOU DE ALGODÃO. Como é feito o tingimento natural de tecidos? Disponível em: <https://soudealgodao.com.br/blog/como-e-feito-o-tingimento-natural-de-tecidos/>. Acesso em: 10 out. 2024.

SOU DE ALGODÃO. Conheça a Ecomaterioteca: um catálogo brasileiro de tecidos sustentáveis. Disponível em: <https://soudealgodao.com.br/blog/conheca-a-ecomaterioteca-um-catalogo-brasileiro-de-tecidos-sustentaveis/>. Acesso em: 06 abr. 2025.

SOU DE ALGODÃO. Sou de Algodão foi um dos destaques da SPFW N58. São Paulo, 22 out. 2024. Disponível em: <https://soudealgodao.com.br/imprensa/release/sou-de-algodao-foi-um-dos-destaque-da-spfw-n58/>. Acesso em: 24 jun. 2025.

SPFW. Ateliê Mão de Mãe. Disponível em: <https://spfw.com.br/desfile/atelie-mao-de-mae-4/>. Acesso em: 27 abr. 2025.

SPFW. Catarina Mina. Disponível em: <https://spfw.com.br/desfile/catarina-mina-2/>. Acesso em: 23 mar. 2025.

SPFW. Sou de Algodão. Disponível em: <https://spfw.com.br/desfile/sou-de-algodao-3/>. Acesso em: 27 abr. 2025.

STEAL THE LOOK. 4 tendências para o verão 2025 que queremos usar. Disponível em: <https://stealthelook.com.br/4-tendencias-para-o-verao-2025-que-queremos-usar/>. Acesso em: 05 maio 2025.

STEAL THE LOOK. 7 marcas brasileiras de crochê que você deveria conhecer neste verão. Disponível em: <https://stealthelook.com.br/7-marcas-brasileiras-de-croche-que-voce-deveria-conhecer-neste-verao/>. Acesso em: 05 maio 2025.

STEAL THE LOOK. 7 tendências de verão que as celebridades estão amando. Disponível em: <https://stealthelook.com.br/7-tendencias-de-verao-que-as-celebridades-estao-amando/>. Acesso em: 05 maio 2025.

STEAL THE LOOK. As blusas de crochê são tendência e estão mais estilosas do que nunca. Disponível em: <https://stealthelook.com.br/as-blusas-de-croche-sao-tendencia-e-estao-mais-estilosas-do-que-nunca/>. Acesso em: 05 maio 2025.

STEAL THE LOOK. Crochê moderno do Ateliê Mão de Mãe promove muito estilo nesse outono/inverno. Disponível em: <https://stealthelook.com.br/croche-moderno-do-atelie-mao-de-mae-promove-muito-estilo-nesse-outono-inverno/>. Acesso em: 05 maio 2025.

STEAL THE LOOK. Pode anotar: essas são as peças-chave para montar looks de calor incríveis. Disponível em: <https://stealthelook.com.br/pode-anotar-essas-sao-as-pecas-chave-para-montar-looks-de-calor-incriveis/>. Acesso em: 05 maio 2025.

STEAL THE LOOK. Sim, a roupa de crochê é a tendência que vai bombar – e nós podemos provar. Disponível em: <https://stealthelook.com.br/sim-a-roupa-de-croche-e-a-tendencia-que-vai-bombar-e-nos-podemos-provar/>. Acesso em: 05 maio 2025.

STUDIO COLAB RJ. Fotos. Disponível em: <https://www.facebook.com/studiocolab/rj/photos>. Acesso em: 28 ago. 2024.

TEXPRIMA. Tecidos sustentáveis. Disponível em: <https://texprima.com.br/projetos/tecidos-sustentaveis/>. Acesso em: 06 abr. 2025.

THE STYLE GUIDE. Essenciais do estilo navy. Farfetch, 28 abr. 2017. Disponível em: <https://www.farfetch.com/br/style-guide/trends-subcultures/essenciais-do-estilo-navy/>. Acesso em: 25 jun. 2025.

UDALE, Jenny. Textile and Fashion: Materials, Design and Technology. 2. ed. London: Laurence King Publishing, 2015.

VOGUE BRASIL. Crochê é tendência confirmada nas passarelas da SPFW N58. Disponível em: <https://vogue.globo.com/moda/noticia/2024/10/croche-spfw.html>. Acesso em: 24 jun. 2025.

WGSN. Fisherman Style & Beachcomber: Spring/Summer 2026 Macro Trends. Londres, 2024. Disponível em: <https://www.wgsn.com>. Acesso em: 25 jun. 2025.

WGSN. Handcrafted design: how traditional crafts are influencing the future of fashion. Disponível em: <https://www.wgsn.com/fashion/article/67bda73fc1bc409b30bd565f>. Acesso em: 16 mar. 2025.

WGSN. Summer 25 women's trends: key pieces and messages. Disponível em: <https://www.wgsn.com/fashion/article/67e39723e3af3b827a8a6705>. Acesso em: 16 mar. 2025.